

知っておきたい！

住まいの水回りトラブルの基礎知識



東京都管工事工業協同組合 総合設備メンテナンスセンター

ごあいさつ	3
1. はじめに	4
2. 東京都管工事工業協同組合とは？ 総合設備メンテナンスセンターとは？	5
3. 三多摩管工事協同組合とは？水道メンテナンスセンターとは？	6
4. 社会問題化している不正な過大請求とは？	7
5. こんなに料金が高いのに なぜ、頼んでしまったの？	10
6. 思わず電話したくなる！ こんな広告のキャッチフレーズには要注意！！	13
7. つまり除去の平均的な工事料金は？	17
8. 水道修理を依頼する際の注意点は？多発している悪質訪問販売の手口って？	19
9. 東京弁護士会の「消費者被害問題」への取り組み	22
10. 水回りのトラブル発生！ こんな時、応急処置はどうする？ 水道メータや元栓ってどこ？	23
11. あら、意外と簡単！ 漏水チェック方法と漏水を早期に発見するには？	32
12. ご自宅の給水方式は？ 水道修理はぜんぶ水道局？ どこに頼んだら良いの？	35
13. 水道工事業者が使用する道具や機材とご自身でできる詰まり除去方法	40
14. Q&A	42
15. おわりに	43

ごあいさつ



東京都管工事工業協同組合

理事長 五十嵐 隆

はじめに

●マグネットやWEB広告等をフックにして、不正な過大請求をする悪質な水道工事業者が全国で急増し、社会問題化しています。消費生活センター様との定期会議でもその対応にたいへん苦慮されている状況と伺っております。

東京都内でも毎日多くの都民の皆さまが被害にあわれているかもしれません。東京都管工事工業協同組合、三多摩管工事協同組合として、この状況をたいへん危惧しています。都民の皆さまの被害を極力なくしていかなければなりません。

総合設備メンテナンスセンター、水道メンテナンスセンターはその責任の一端を担っています。

現在、年間30,000件前後、1日80件前後の水まわりの修繕を実施していますが残念ながら当センターは現状ではまだまだ認知度が低い状況です。

今後は消費者保護の観点から、東京都上下水道局様、区役所様、東京弁護士会様、消費生活センター様、ネット企業様など各関係機関との連携や協力体制をより深め都民の皆さまの暮らしのお役に立てるサービス向上と当センターの認知向上をはかるとともに過大な不正請求問題の解決に向けた取り組みを進めてまいります。



東京都管工事工業協同組合 とは？

東京都内で給水・排水・空調関係の管工事業を営む個人事業主や中小企業で結成された組合法人です。

東京都管工事工業協同組合は昭和6年(1931年)創立以来、貴重な水資源をお守りする活動を続けています。戦後に施行された組合法に基づき、昭和24年(1949年)、東京都知事から協同組合の認可を受けました。

東京都水道局、下水道局とは東京都地域防災計画に基づく防災協定を締結し災害時のライフラインの応急措置業務、復旧活動などに協力しています。

また平成12年(2000年)には中小企業庁より「官公需適格組合(役務の提供)」の証明を取得し、東京都などから共同受注事業を受託しています。



総合設備メンテナンスセンター とは？

東京都23区内で発生した水まわりのトラブルなどを当組合に加入する東京都指定事業者である登録会員が、24時間・年中無休体制で修繕を受付しています。

宅地内の給水・排水設備の有料修繕の受付及び登録組合員への斡旋・手配。

昭和56年5月(1981年)「排水設備メンテナンスセンター」で排水設備対象に活動開始。

平成5年4月(1993年)「総合設備メンテナンスセンター」と名称を変更して再発足。

平成17年12月(2005年) 24時間体制スタート。

平成18年4月(2006年) オペレーター電話対応による24時間(年中無休)即応体制化。



三多摩管工事協同組合 とは？

三多摩地区の管工事業者が集まって、昭和38年に設立したのが三多摩管工事協同組合です。現在は400社近い事業者が加入しております。

三多摩管工事協同組合は、日々の生活、社会、経済活動に欠かすことが出来ないライフラインである‘水道’を支える給水装置工事事業者の集りで、多摩地区内に事業所を有する中小企業者の団体です。組合員は給排水の資格を持ち、技能・技術の研鑽に努めています。また、地域の防災活動への貢献、災害時の配水管・給水装置の復旧協力にも努め、これからも地域社会の信頼に応えていきます。今後も、さらなる信頼と社会貢献を目指し、また、組織の発展のため努力を重ねていく所存です。

三多摩管工事協同組合水道メンテナンスセンター とは？

多摩地区で発生した水まわりのトラブルなどに対し、当組合に加入する東京都指定事業者の登録会員による修繕の依頼を受付ける機関です。

地域住民の方や水道局などから依頼があった給水および排水設備、またはこれに付帯する設備の修繕、維持補修に対し、これらを修繕する企業を斡旋します。例えばトイレの水漏れ・詰まり、台所の水漏れ・排水の詰まり、お風呂の水漏れ・排水の詰まり、その他水道メータ以降の屋内屋外の水漏れなど、どのような事でもご相談を受け、必要に応じて当組合に加入する企業を斡旋し修繕をいたします。

社会問題化している 不正な過大請求とは？

とんかつ定食



とんかつ定食(ライス・味噌汁付き)

1,500円(税別)



とんかつ定食(一式)

9,500円(税別)

【内訳】

①とんかつ	4,000円
②キャベツ	2,000円
③ライス	1,000円
④味噌汁	1,000円
⑤おしんこ	500円
⑥からし	500円
⑦レモン	250円
⑧ソース	250円

トイレ排水つまり



- ①ローポンプ 8,000円
 - ②出張諸経費 3,000円
 - ③便器脱着 25,000円
 - ④トローラー 25,000円
 - ⑤高圧洗浄 45,000円
- ※料金は過去の平均的な例です



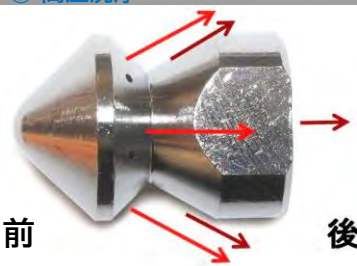
- ①トラブル基本料金 1,000円
- ②ローポンプ 8,000円
- ③便器脱 75,000円
- ④便器着 90,000円
- ⑤床下排水管内機械式通管作業 140,000円
- ⑥床下排水管内異物粉碎 188,000円
- ⑦床下排水管内異物除去 116,000円
- ⑧床下排水管内洗浄作業 132,000円
- ⑨床下排水管内薬品散布 79,000円
- ⑩フランジ清掃 8,000円
- ⑪フランジボルト交換 8,000円
- ⑫ガスケット交換 8,000円
- ⑬作業衛生費 16,000円
- ⑭マグネット割引 ▲3,000円



④ トローラー



⑤ 高圧洗浄



合計 8,000～75,000円 (税別)

合計 866,000円 (税別)

※本日中の現金払いなら税込750,000円(!)

こんなに料金が高いのに
なぜ、頼んでしまったの？

精神的に極限状態に追い込まれ、他に頼れるあてもなく、半分パニック。
藁にもすがりたい気持ちで、値段が高い安いより、早く問題を解決したい。

とんかつ定食

山の中を彷徨い歩いて、丸2日。
口に入れたのは、川からすくった水だけ。
2日間、なんにも食べていない。

歩いて歩いて、ようやく山の麓におりてきた。
でも腹ペコでもうこれ以上は歩けない・・・。
近くにコンビニなんてあるわけないが、なぜか一軒だけ「とんかつ屋」がポツンとあった。
まわりにお店や人家はまったくない。

「ようやくご飯を食べられる！」

大喜びで、お店にはいった。
しかし、メニューは「とんかつ定食」1品だけ。
価格は9,500円(税別)。

財布を見たら30,000円はいつているし・・・。

さて、あなたならどうする？



精神的に極限状態に追い込まれ、他に頼れるあてもなく、半分パニック。
藁にもすがりたい気持ちで、値段が高い安いより、早く問題を解決したい。

トイレ排水つまり

昨夜から、トイレの流れが悪い。
今朝からだんだん便器の水位が下がらなくなってきた。
家にトイレは1つしかない。
トイレが流れなくなっても、自分1人ならコンビニや公園のトイレを借りればよい。



でも、おばあちゃんやおじちゃん、子供もいる。
「これは困った。大変だ！どうしよう。」

子供がトイレで水を流したら、なんと今度は水が溢れてきた。。
マンション3階なので、下の2階のお宅や1階の店舗にまで漏水したら大騒ぎ、大変だ！
賠償することになるかも。。

いろいろ探してやっと来てくれた水道業者は、すごく親切そうだが、なにしろ値段が高すぎる。
866,000円(税別)！ 税込952,600円！今、この状況で、まったく相場なんてわからない。
でも本日中の現金払いなら特別に割引して、税込750,000円でよいと言ってくれているし。。。

さて、あなたならどうする？

思わず電話したくなる！

こんな広告のキャッチフレーズ
には要注意！！

修繕を依頼する水道工事業者選定の際に注意を要する広告表現例

ポスティングされるマグネット広告やチラシに多いキャッチ

- A社 このカードで **5,000円OFF!**
- B社 マグネットを見た! で **3,000円引き**
- C社 **3,000円割引!!**
- D社 地域限定割引チケット **¥3,000円OFF!**
- E社 配管洗浄料金: **2,000円** (※排水口1箇所、2,000円/m)

インターネット広告(ホームページ)に多いキャッチ

- | | |
|---|---|
| S社 基本料金 3,000円 150円(税込)~
つまり 3,000円 150円(税込)~
クレーム発生率 0.01% | T社 初回限定 WEBを見た! で
基本料金 3,000円が 0円! |
| H社 水道管つまり 1,200円 650円~
トイレの水漏れ 1,200円 650円~
お電話からのお申込みで 45%OFF | I社 トイレのトラブル 1,000円~
キッチントラブル 1,000円~
Web割 作業料金から 2,000円割引!
※お電話でホームページを見たとお伝えください |

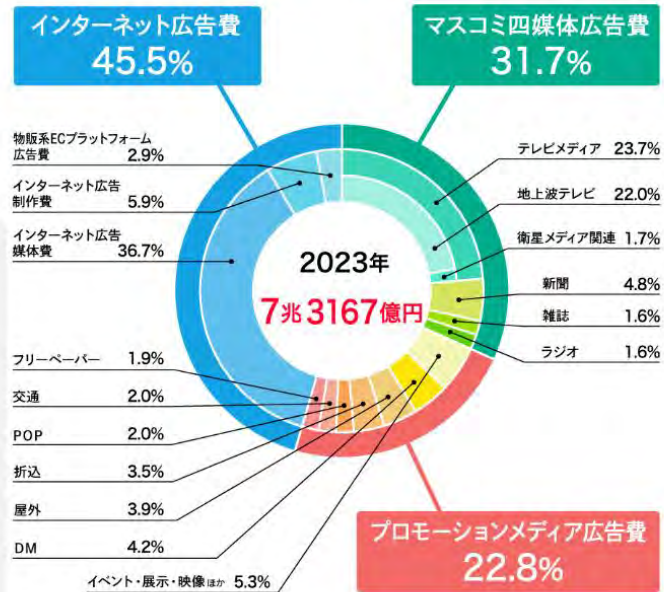
※割引チケット、WEB割、格安な「基本料金」等で自社へ誘引するが、修繕完了後、最終的なお客様へのご請求額は不正な過大請求額となるケースが多い。

日本の広告費の推移と内訳(2023年)

2023年 日本の総広告費は過去最高の7兆3,167億円(前年比103%)



媒体別構成比



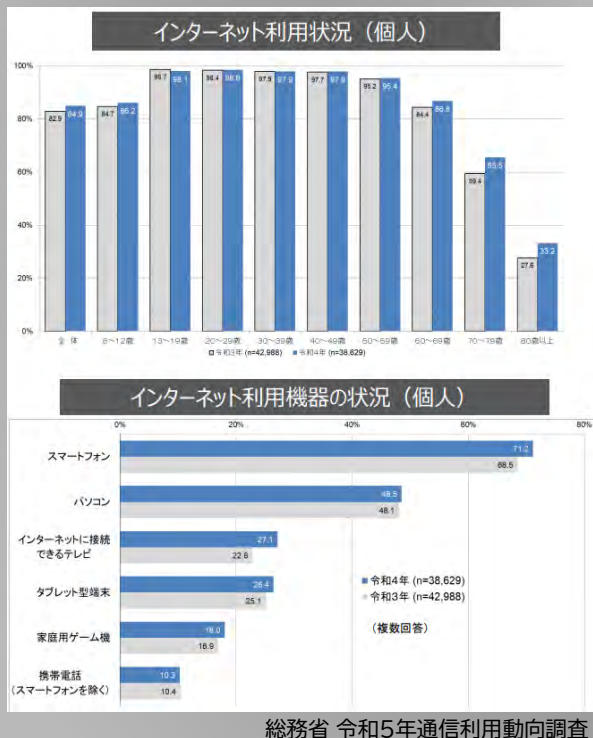
<電通報 2024年2月27日>

※参考 1996年 日本の総広告費は5兆7,699億円
 テレビメディア広告費:1兆9,162億円 インターネット広告費はわずか16億円。

インターネット広告による被害が急増中！

昨今、インターネット検索で上位表示された水道工事業者に修理依頼し、法外な費用を請求されるトラブルが急増しています。

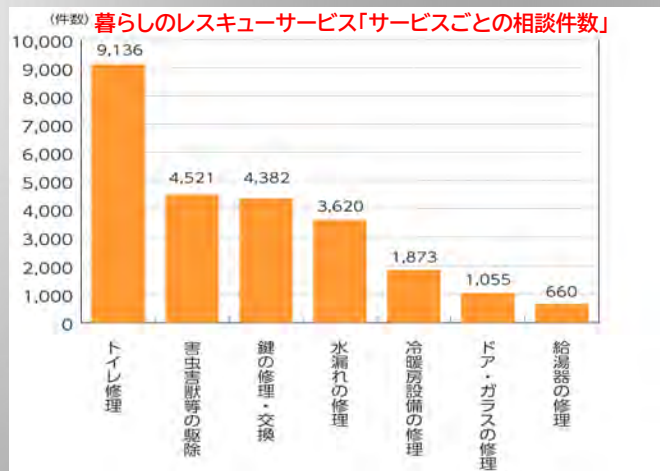
インターネット検索結果で表示される会社は広告料金を支払うことで上位に表示されています（左上に**スポンサー**標記あり）。よって、**上位に表示された会社が必ずしも信頼できる会社とは限りません。**トラブルが発生してから慌てて会社を探すのではなく、常日頃から地元の信頼できる会社を探しておくことが大切です。



2022年8月25日
インターネットの検索エンジンを提供する大手インターネット企業様との意見交換会において、悪質な水道工事業者による消費者被害の予防・拡大防止のため、広告を出稿する会社の事前審査や広告タイトルテキストなどの掲載基準のより厳格化を要望しました。

2022年10月17日以降、
トイレ・水漏れ修理等の対象サービスの広告主へ「**本人確認書類の提出が必要**」となる。

2023年2月21日以降、 広告掲載基準 第4章 掲載できない広告 15項「**ユーザートラブルが複数確認されたもの**」が追加される。



国民生活センター(2018年から2022年度受付、2023年2月28日までのPIO-NET 登録分)



つまり除去の
平均的な工事料金は？

つまり除去の平均的な工事料金は？

※現場状況、構造、メンテナンス頻度、築年数等々により難易度、作業時間が異なるため、一概に料金提示は難しいのですが…。

- 1)出張諸経費
- 2)圧力ポンプ
- 3)便器脱着
- 4)トローラー(配管内異物粉碎・除去)
- 5)高圧洗浄(異物除去・洗浄)
- 6)薬品散布
- 7)衛生作業費

※トローラー、高圧洗浄は詰まりの難易度で作業時間が大きく異なるため料金の幅がでてきます。20分程度で作業完了する場合がありますが、詰まりを除去するまで10時間以上もかかるケースもあります。

水道修理を
依頼する際の注意点は？

多発している
悪質訪問販売の手口って？

悪質な水道修理業者にご注意を！！

家庭に配布されたチラシ、電話帳の広告等やホームページを見て修繕を依頼したお客さまに対し、依頼した以外の作業を行い、高額な請求をする、部品交換で修理できる内容であるにもかかわらず、「古いから部品がない」等の不実のことを告げ、トイレタンク等本体の交換を勧誘する、などの悪質な水道修理業者が増えています。

水漏れなどの際には慌てずに、よく注意してから修繕の依頼をしましょう。

修繕の依頼をする前にこんなことに注意しましょう

蛇口などの水が止まらない場合は、あわてず水道メータ部のバルブを閉めましょう。

(普段から水道メータの位置を確認しておきましょう。)

チラシの「低料金」や「見積無料」の広告を鵜呑みにせず、申込時にしっかり確認しましょう。

器具などを「交換しなければ直らない」と言われた場合でもすぐに契約せず、応急措置を求め、十分に説明を聞き納得してから契約するか決めましょう。高額だと思えば、ほかの業者に聞くなど、契約は慎重に行いましょう。

内容と金額に合意した場合は、例え市価に比べ高額であっても有効な契約であり、解決は困難です。くれぐれも注意しましょう。

実際にはこのような手口で・・・

主な手口<1>

各家庭にチラシを配布し、緊急時の応急処置を依頼したお客さまに対して、パッキン交換等、簡易な修理で済むにも関わらず、「水栓を交換しなければダメ」などと言い、不要な工事を勧める。

主な手口<2>

「蛇口の水漏れ〇千円から、作業前に見積りしますので安全」などと広告し、申込時に「見積りをしてから作業に入るから大丈夫」とお客さまを安心させて、実際には正確な見積りを出さず、修理後に予期しない高額な代金を請求する。

お手元の配布資料をご覧ください。

あなたも狙われている!

水道・下水道に関連する

悪質訪問販売
が多発しています。



東京都水道局・下水道局では、次のようなことは行っていません!!



東京都水道局 マスコットキャラクター「水溜くん」



浄水器などの販売



排水管の点検・清掃・修理



水道料金などの集金



口座情報の聞き出し

問合せ先一覧

- 水道に関連する訪問の場合（浄水器、漏水修理、水道料金など）
☎ 0570-091-100 東京都水道局お客さまセンター
- 23区の下水道に関連する訪問の場合（排水管・ますの点検、清掃、修理など）
☎ 03-5320-6581 東京都下水道局 施設管理部 排水設備課
市町村にお住まいの場合は、各自自治体へお問い合わせください。
- 契約・支払をしてお困りの時は 消費者ホットライン ☎ 188



東京都下水道局 マスコットキャラクター「アースくん」



東京都水道局 マスコットキャラクター「水玉ちゃん」

少しでも不審に思われたら…

- ① 身分証又は委託証明書を御確認ください。
- ② 宅地内で勝手に作業させないでください。
- ③ 問合せ先へ御連絡ください。



東京都

悪質訪問販売業者の手口には、次のようなものがあります。

水道管や排水管の点検・清掃・修理

【手口】

水道局や下水道局、又はその委託業者を装い、宅地内の水道管や排水管の点検・清掃・修理などを行い、高額な料金を請求する。

【東京都では】

水道局や下水道局、又はその委託業者では、お客さま宅地内の水道管や排水管の点検・清掃・修理などを行うことはありません。水道管や排水管の点検・清掃・修理の際は、複数の東京都指定事業者から見積もりをお取りください。

※水道メーターより道路側の水道管の漏水調査を除く

東京都指定事業者については、こちらから御確認ください。

水道局

下水道局



浄水器などの販売

【手口】

水道水に試薬を入れ、「色が変わった」と不安をあおり、浄水器代1日当たり190円と手ごころな価格と合わせて、7年で50万円程の長期契約を結ばせる。

【東京都では】

水道局や委託業者では、浄水器などの販売・リースは一切行っていません! 変色は塩素に反応しているため、水道水は水質基準をクリアした安全なお水です!

口座情報の聞き出し

【手口】

「水の出方を確認するため、水道局から派遣されました。」などと偽り、家にあがり込み、水まわりを調査したフリをして、毎回の水道料金や口座情報を聞き出す。

【東京都では】

お客さま宅地内の調査に際して、お客さまへの事前連絡なしに、水道局が業者を派遣することはありません! 都自宅にあがり込み、口座情報や預金通帳を確認することは一切行っていません!

水道料金などの集金

【手口】

水道局や委託業者を装い、ポストから抜き取った検針票などを見せながら「集金に来ました。」と言って水道料金をだまし取る。

【東京都では】

お引越しの清算などごく限られた場合を除いて、水道局や委託業者では、その場で現金を頂くことはありません!

被害にあったり、身の危険を感じた時は、最寄りの警察署へ!



東京都水道局 マスコットキャラクター「水溜くん」

発行 東京都水道局サービス推進部サービス推進課 (☎03-5320-6327)

東京都下水道局総務部広報サービス課 (☎03-5320-6515)

令和5年度規格表第四類登録第527号



リサイクル適性 (A) この製品は「環境マーク」でリサイクルできます。

東京弁護士会の「消費者被害問題」への取り組み

トイレや水漏れの修理、害虫駆除などを頼んだら、高額な請求を受ける被害が全国的に広がっています。

東京弁護士会では、2021年3月30日10時～16時、弁護士による無料電話法律相談「水漏れ修理・解錠など緊急時の駆け付けサービストラブル110番」を実施しましたが、当日は多くの被害者からの相談が寄せられました。

広告には「見積もり・出張無料」や「〇〇〇円～」などと記載されているにもかかわらず、実際に来宅した業者から高額な見積もり金額や請求金額を提示されるといった、トイレ修理、水漏れ修理、詰まり除去など緊急時の駆け付けサービスに関するトラブルが多発しています。

東京弁護士会は、消費者被害の実態を注視し、その対策や被害の拡大防止について具体的に関係機関との議論を進めてまいります。

このようなトラブルや被害でお困りの方、ぜひお気軽にご相談ください。

<法律相談窓口>

新宿総合法律相談センター

☎03-6205-9531 予約電話受付：月～土9:30～16:30

東京弁護士会池袋法律相談センター

☎03-5979-2855 予約電話受付：月水金土9:30～16:00、火木12:30-17:00

東京弁護士会錦糸町法律相談センター

☎03-5625-7336 予約電話受付：月火金土9:30～16:30、水木9:30～19:30

(※いずれも祝祭日は除く ※相談料がかかります)

水回りのトラブル発生！
こんな時、応急処置はどうする？

水道メータや元栓ってどこ？

お手元の配布資料をご覧ください。



住まいの水廻りのトラブル メンテナンスセンターに すべてお任せください!

トイレ
詰まって流れない



化粧室
水が吹き出して止まらない



浴室
バスタブ破損・給湯器故障



キッチン
蛇口・パイプから水が漏れている





「的確な技術」と「適正な価格」でお応えします。

24時間365日受付 東京23区 迅速対応

☎ 0120-850-195

<http://www.tmc24h.jp>



総務サイト
http://www.tmc24h.jp/m

東京都管工事工業協同組合
総合設備メンテナンスセンター



どんな小さなトラブルもメンテナンスセンターにおまかせ!

ご提供サービス内容



- トイレの水漏れ・詰まり
- 台所の水漏れ・排水詰まり
- お風呂の水漏れ・排水詰まり
- その他屋内の水漏れ・排水詰まり
- 敷地内屋外の水漏れ・排水詰まり
- マス詰まり
- 私道内の排水詰まり
- 湯沸し器・給湯器の故障
- 直結給水への切替え(タンク式→直結)
- ポンプの故障
- 漏水調査

水が止まらなくなった時、“修繕隊”駆け付けまでの救急処置

SOS 水が止まらなくなった箇所の止水栓で止水

蛇口ハンドルと同じ形状やマイナスネジ形状のアングル型は、手や大きめのマイナスドライバーで時計回り方向に回しければ止水できます。止水栓は流し台や洗面台は廻ねシンク下、トイレは床や壁からトイレタンクの側面に付がっている給水管の途中に設置されています。



SOS 該当場所の給水バルブが見つからない場合は元栓で止水

一戸建ての場合は敷地内の道路側にほぼ設置されているメータボックス内の元栓、集合住宅の場合は入口近くのPS(パイプシャフト)扉内の元栓を、時計回りに回しきると止水できます。この場合、住まいの中の水すべてが止水されますのでご注意ください。(小規模集合住宅の場合はメータボックスが1F 地面付近にある場合があります)



DIY 自分でやる! 簡単修繕

所要するもの



蛇口コマ/バッキンの交換の巻

- ① 工具として新しいコマ/バッキンを用意
- ② 水漏れの元栓を閉める
- ③ 蛇口ハンドルを反時計回り(水を出す方向)に2回転くらい回す
- ④ ハンドル下のナットを反時計回りに回すとともに、蛇口ハンドルも反時計回りに回しながら蛇口から取り出す
- ⑤ 蛇口側の中に見えるコマ/バッキンを新しく用意したものとの交換
- ⑥ 今までの逆手順で蛇口ハンドル部を取付
- ⑦ 水漏れの元栓を開け結合部から水が漏れないようナットの締め付けを確認

とーくんのワンポイントレスキュー

トイレ詰まりの解消の巻

- ① ラバーカップ(トイレスポイト)を準備
- ② 便器内の水がラバーカップのスポイト部分がしっかり浸るくらいあるが確認
- ③ スポイト部が奥返しになるくらいまで勢よくラバーカップを押し込む
- ④ 水を入れ勢よくトイレカップを引き上げる
- ⑤ 押し込むときより引くときに力を入れる点を留意し④⑤を何度か繰り返す
- ⑥ この方法で通常のトイレつまりは7割くらいは解消!

所要するもの



東京都管工事工業協同組合
総合設備メンテナンスセンター

URL <http://www.tmc24h.jp>
修繕部 <http://www.tmc24h.jp/m>



総合設備メンテナンスセンターは、東京都指定の工事店17社が加盟する東京都管工事工業協同組合(とーくん)が運営する工事受付センターです。

東京都管工事工業協同組合 総合設備メンテナンスセンター

24

お手元の配布資料をご覧ください。



三多摩管工事協同組合

水道メンテナンスセンター

三多摩地区 迅速対応



水廻りに関する どんな小さな事でも お任せください!

※給水管からの漏水調査対応します。

修繕エリア

八王子市 / 町田市 / 日野市 / 多摩市 / 稲城市 / 立川市 / 府中市 / 国分寺市 / 小平市 / 西東京市 / 東大和市 / 武蔵村山市 / 武蔵野市 / 狛江市 / 東村山市 / 東久留米市 / 国立市 / 清瀬市 / 三鷹市 / 小金井市 / 調布市 / 昭島市 / 青梅市 / 福生市 / 羽村市 / あきる野市 / 日の出町 / 瑞穂町 / 奥多摩町 / 檜原村 (26市3町1村)

対応地区 三多摩地区全域
東京23区内の場合は、080120-850-195東京都管工事工業協同組合総合設備メンテナンスセンターへご連絡ください。



三多摩地区全域

水回りのお悩みなんでも解決いたします!

(あなたの地域の指定店が対応します)

トイレ

詰まってどうしよう!



浴室

バスタブ破損・給湯器故障こまった!



キッチン

蛇口・パイプから水が漏れている



化粧室

水が吹き出して止まらなくなった!



AM8:00~PM6:00受付(月~土曜日(祝日は除く)) **こまった時にはすぐ電話!**


☎ 0800-111-4430

https://www.sankan.org

どんな小さなトラブルも水道メンテナンスセンターにおまかせ!

ご提供サービス内容

- トイレの水漏れ・詰まり
- マス詰まり
- 洗浄トイレ(ウォシュレット等)修理及び取替
- 私道内の排水詰まり
- 台所の水漏れ・排水詰まり
- ポンプの故障
- お風呂の水漏れ・排水詰まり
- 湯沸し器・給湯器の故障
- その他屋内の水漏れ・排水詰まり
- 直結給水への切替え(タンク式→直結)
- 敷地内外の水漏れ・排水詰まり
- 漏水調査



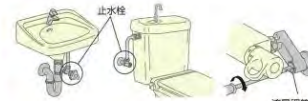
その他、水廻りのトラブルは何でもご相談ください!

水が止まらなくなった時、“修繕隊”駆け付けまでの救急処置

SOS!

水が止まらなくなった箇所の止水栓で止水

蛇口ハンドルと同じ形状やマイナスネジ形状のアングル型は、手や大きめのマイナスドライバーで時計回り方向に回しければ止水できます。止水栓は流し台や洗面台は概ねシンク下に、トイレは床や壁からトイレタンクの側面につながっている給水管の途中に設置されています。

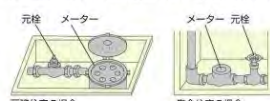


止水栓

SOS!

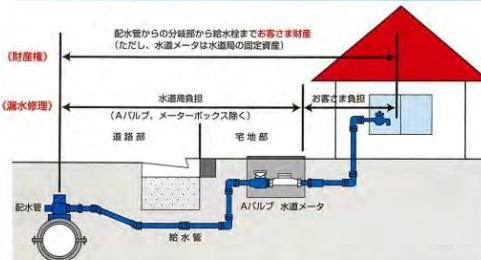
該当場所の給水バルブが見つからない場合は元栓で止水

一戸建ての場合は敷地内の道路側にほぼ設置されているメータボックス内の元栓、集合住宅の場合は入口近くのPS(パイプシャフト)扉内の元栓を、時計回りに回しきると止水できます。この場合、住まいの中の水すべてが止水されますのでご注意ください。(小規模集合住宅の場合はメータボックスが1F地面付近にある場合があります)



元栓

給水装置の維持管理区分



(財産権) ← 配水管からの分岐部から給水栓までお暮さま財産 (ただし、水道メータは水道局の指定資産)

(漏水修理) ← 水道局負担 (A)バルブ、メータボックス除く) ← お暮さま負担

道路部 宅地部

配水管 A/Vバルブ 水道メータ 排水管

- 1 お暮さまで行う漏水修理
メータから下流側(左図参照)及び2の処理書に該当するもの
- 2 水道局で行う漏水修理
配水管分岐部からメータまでのもの。ただし、以下のものを除く

【水道局が行わない漏水修理】

- (1) メータの呼び径が50mm以上のもの及び公費負担で道路境界から1mを超える部分の設置
- (2) 建物内の配管部分
- (3) 修理工の、植木等の移動、厚手のコンクリートこわし、重機等の特殊な機器を必要とする箇所及び対応できないもの
- (4) 原因者が特定できるもの(工事等の破損によるもの)

水道メンテナンスセンターは、東京都指定給水装置工事事業者の工事が加盟する三多摩管工事協同組合が運営する工事受付センターです。

三多摩管工事協同組合 水道メンテナンスセンター 〒190-0023 東京都立川市柴崎町11-23 TEL: 042-526-4430 FAX: 042-523-0666

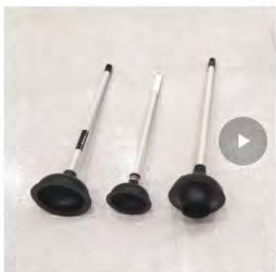
東京都管工事工業協同組合 総合設備メンテナンスセンター

25

スクリーンをご覧ください。



ラバーカップを使ったトイレ詰まりの直し方



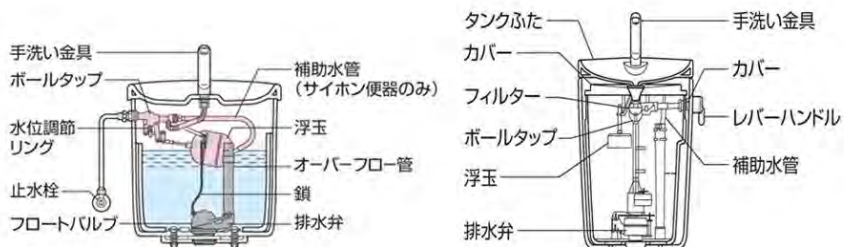
ラバーカップの使用方法

ラバーカップの使用方法

- 止水栓を閉じる
- ラバーカップ使用前の準備
- ラバーカップを使う
- タンクのフタを取り付ける
- 止水栓を開く



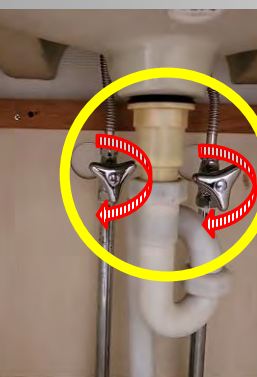
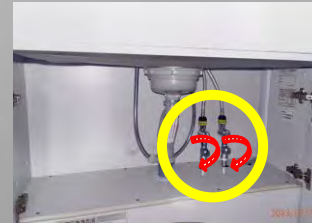
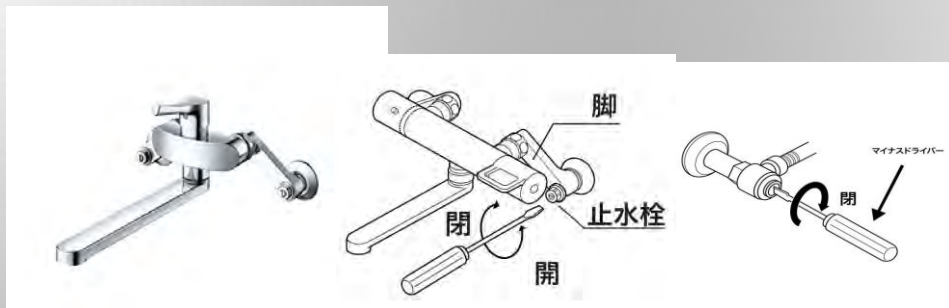
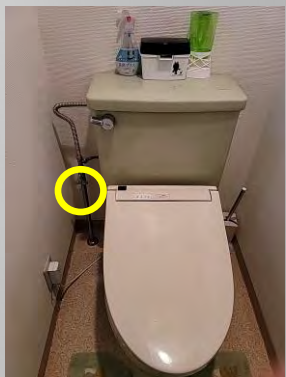
<TOTO HPから抜粋>



困った！水が止まらない！水を止められる止水栓はどこにあるの？

止水栓をマイナスドライバーもしくは硬貨などで時計回りにまわして水を止めましょう。止水栓が見つからない場合や止水栓があっても固くて回らない場合は水道の元栓を閉めてください。(無理に回そうとすると、配管を破壊し漏水による建物への拡大被害が発生する可能性があります。止水栓がついていない蛇口もあります)

トイレ、洗面所、台所などの止水栓設置例



水道メータボックス メータバルブ(元栓)はどこにあるの？

原則として道路境界線に最も近接した敷地部分で、メータの点検及び取替作業が容易であり、かつメータの損傷、凍結等のおそれがない位置であること。建物内に水道メータを設置する場合は、凍結防止、取替作業スペースの確保、取り付け高さ等について考慮すること。水道メータは、計量法により8年間の有効期間が定められており有効期間満了までに水道局が水道メータの取替えを無償で行っています。

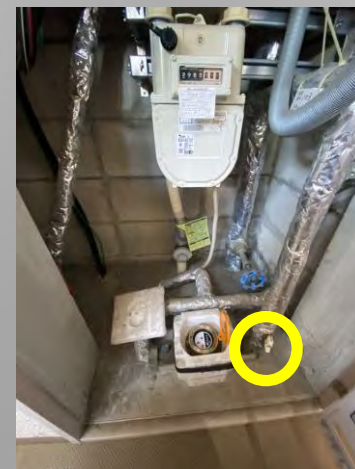
戸建て（元栓は屋外のメータボックス内にあります。フタには「量水器」とあり青色や灰色です）



水道メータボックス メータバルブ(元栓)はどこにあるの？

原則として道路境界線に最も近接した敷地部分で、メータの点検 及び取替作業が容易であり、かつメータの損傷、凍結等のおそれがない位置であること。建物内に水道メータを設置する場合は、凍結防止、取替作業スペースの確保、取り付け高さ等について考慮すること。水道メータは、計量法により8年間の有効期間が定められており有効期間満了までに水道局が水道メータの取替えを無償で行っています。

マンション (多くが玄関横のパイプシャフト内にガスメータと一緒に収納されています)



ボールバルブ

水道メータボックス メータバルブ(元栓)はどこにあるの？

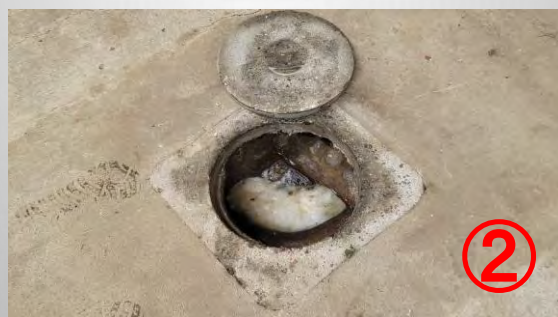
原則として道路境界線に最も近接した敷地部分で、メータの点検 及び取替作業が容易であり、かつメータの損傷、凍結等のおそれがない位置であること。建物内に水道メータを設置する場合は、凍結防止、取替作業スペースの確保、取り付け高さ等について考慮すること。水道メータは、計量法により8年間の有効期間が定められており有効期間満了までに水道局が水道メータの取替えを無償で行っています。

アパート (1階に複数軒分のメータボックスが並んで地面に埋め込まれています。駐車場や共有スペースにある場合もあります)



排水枡、排水管交換工事

排水枡とは、地中に埋まっている排水管の状態を確認するための点検口のことです。排水管の合流地点や、段差、カーブなど、詰まりやすい箇所に設置されています。



あら、意外と簡単！
漏水チェック方法と
漏水を早期に発見するには？

お客さまにできる漏水チェック。各家庭で水道設備の点検を！

水を使用していない状態にして、水道メータのパイロット部分を確認してください。

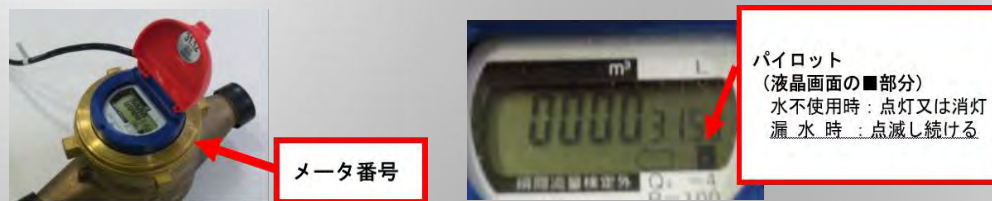
使用していない状態でパイロットが回転(点滅)しているときは、メータから蛇口までのどこかで漏水していることを意味します。なお、漏水箇所により連絡先が異なりますので、以下リンクからご確認ください。

<https://www.waterworks.metro.tokyo.lg.jp/kurashi/trouble/rousui/shuri.html>

<デジタル式水道メータの場合>



<電子式水道メータの場合>



※緊急時にはメータボックス内のバルブ(止水栓)を右(時計回り)に回せば水が止まります。

日頃から元栓の位置を確認しておきましょう。

※長期的に家を空ける場合、万が一の漏水に備えてバルブ(止水栓)を閉めましょう。

※水道メータの位置が分からない場合や質問等ございましたら、水道局お客さまセンターへお問合せください。

23区・多摩地区 水道局お客さまセンター 0570-091-100(ナビダイヤル)

※IP電話や携帯電話のかけ放題プランをご利用の方は、以下の番号へおかけください。

23区 03-5326-1101 多摩地区 042-548-5110

受付時間 午前8時30分から午後8時まで(日曜・祝日除く)
なお、緊急のご用件については、全日24時間ご案内しております。

漏水は早期発見・早期修繕を！

漏水は、はじめのうちはずかでも、日ごとに多くなり、貴重な水が無駄になるばかりでなく料金も高額になります。

注意してください。こんなところの漏水！

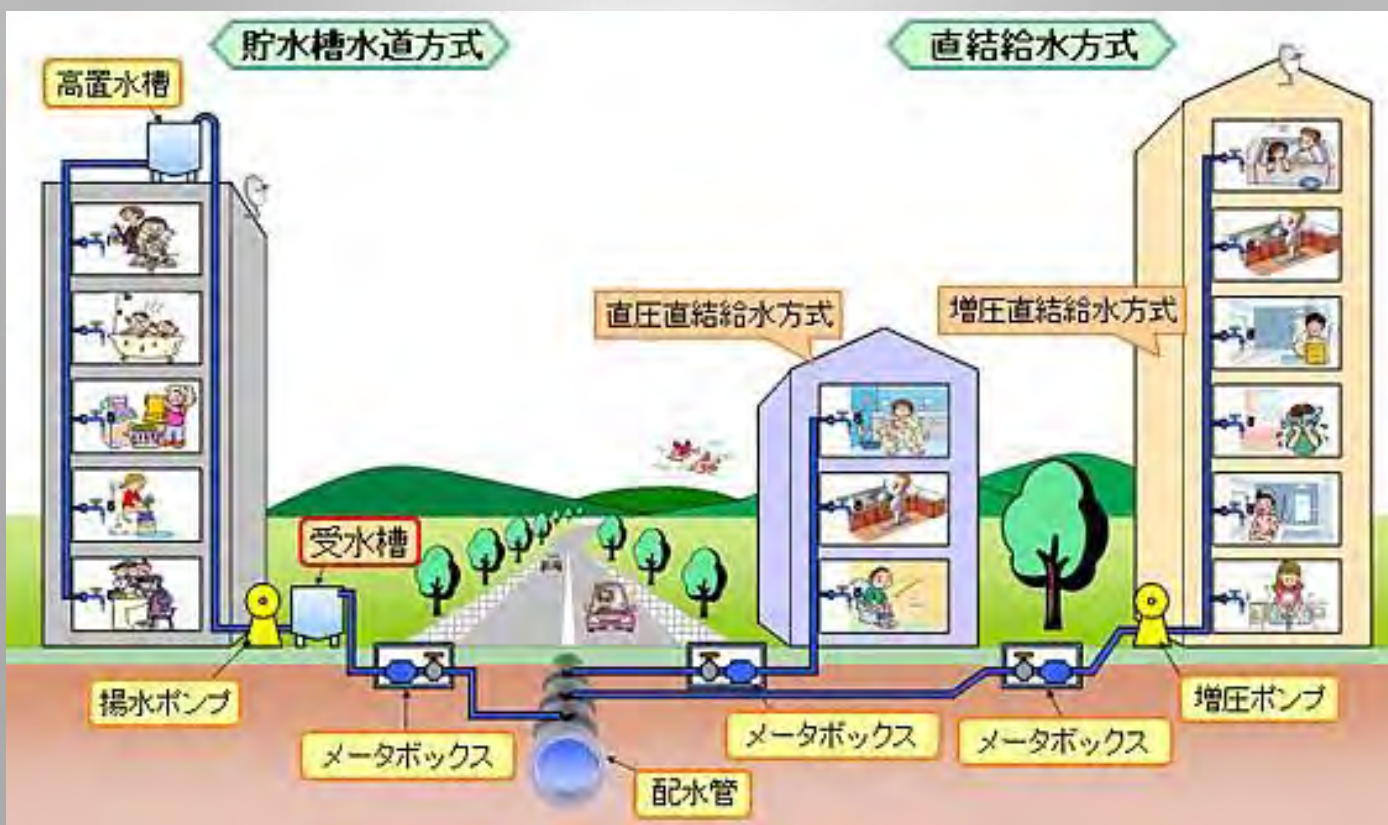
- ・**地表(配管部分)** ……いつも地面がぬれていませんか？
- ・**壁(配管部分)** ……壁がぬれていませんか？
- ・**貯水槽** ……水を使っていないのに、ポンプのモーターが度々動いていませんか？
- ・**トイレ** ……使っていないのに、便器に水が流れていませんか？
- ・**給湯器** ……屋内や屋外の本体や配管の継ぎ目からポタポタと水が漏れていませんか？
- ・**蛇口** ……ポタポタと水が漏れていませんか？
蛇口に耳を当てるとシューツと音がしませんか？
散水栓の閉め忘れはありませんか？
- ・**下水のマンホール** ……いつも、きれいな水が流れていませんか？

ご自宅の給水方式は？

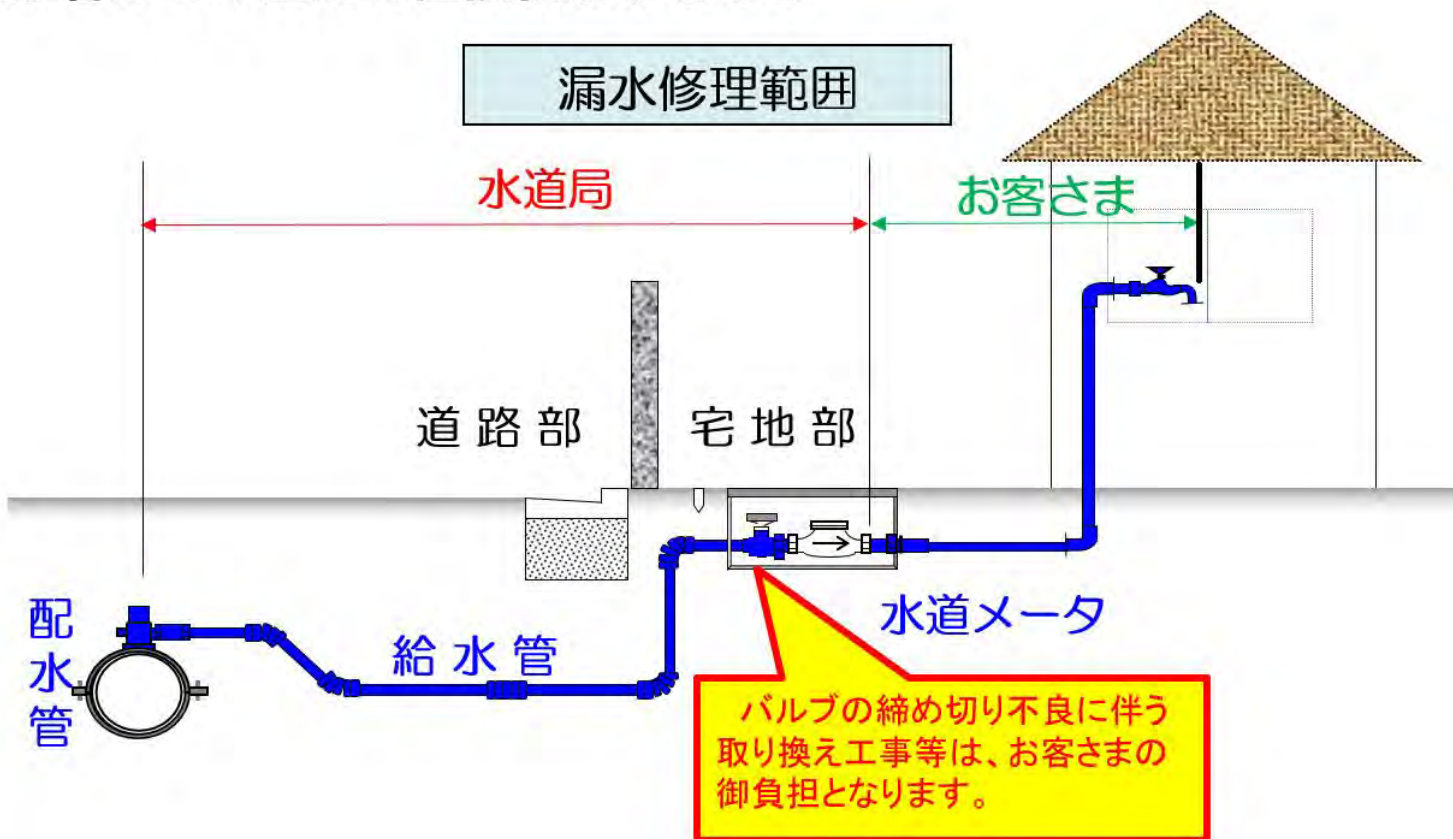
水道修理はぜんぶ水道局？
どこに頼んだら良いの？

●水道設備の給水方式には、主に次の**3種類**があります。

- (1)配水管からの水圧で給水する**直圧直結給水方式**
- (2)増圧ポンプにより給水する**増圧直結給水方式**
- (3)貯水槽に貯めて給水する**貯水槽水道方式**

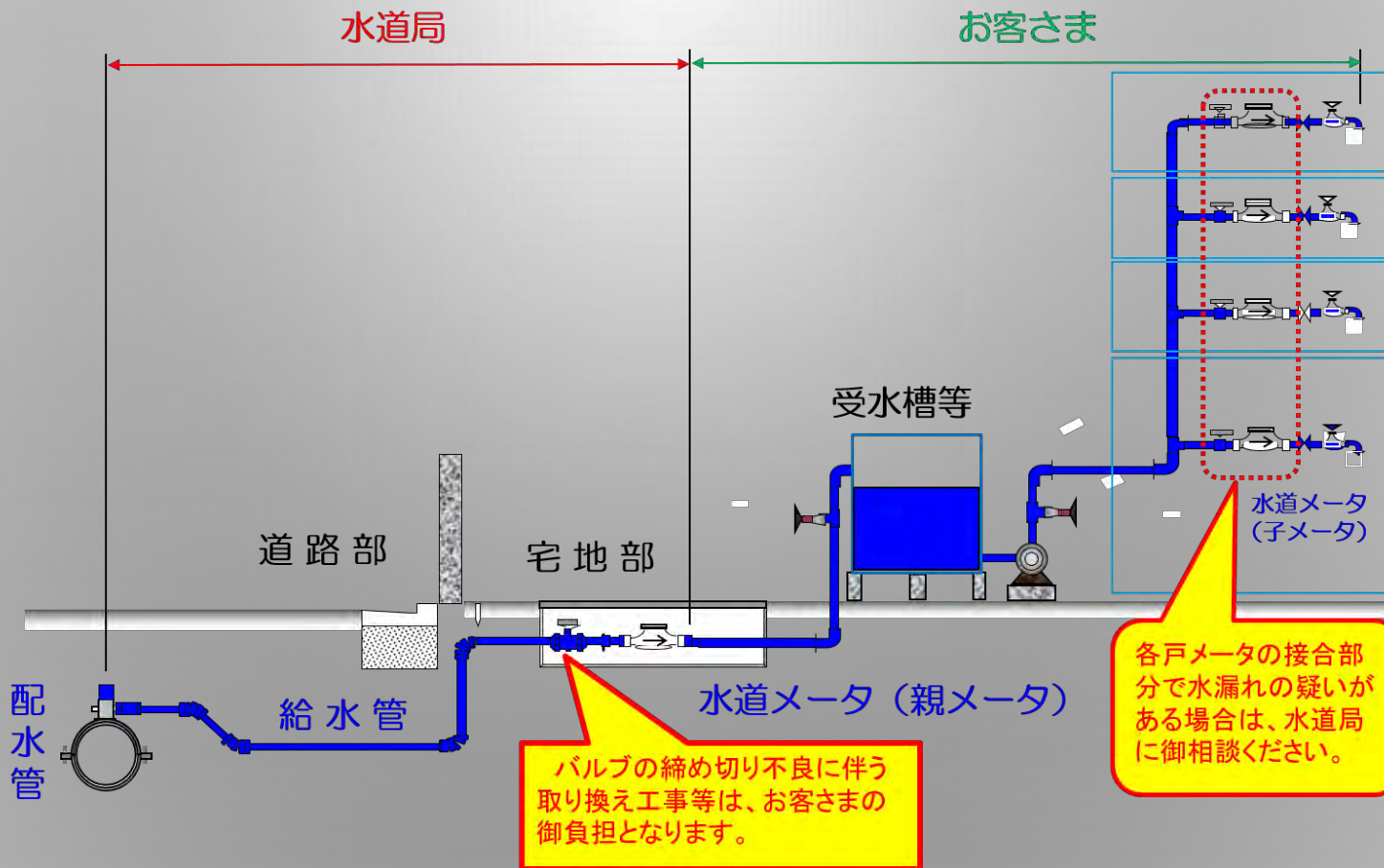


配水管からの圧力で直接給水するもの



集合住宅等で各戸に給水するもの

漏水修理範囲



東京都内の水まわりのトラブルなら・・・

東京都23区のお客様



東京都管工事工業協同組合

総合設備メンテナンスセンター

24時間 **365**日 受付/出動

0120-850-195

※電話番号のお掛け間違いにご注意ください！

www.tmc24h.jp

東京都三多摩 (26市3町1村) のお客様



三多摩管工事協同組合

水道メンテナンスセンター

AM8:00～PM6:00
月～土 (祝日除く) 受付/出動

0570-037-666

※電話番号のお掛け間違いにご注意ください！

<https://sankan.org/center/index.html>

【認知向上への取り組み】

突然の水回りトラブルでも、あせらず、慌てずに。総合設備メンテナンスセンターのLINE公式アカウントをともだち追加しておけば、いざというときに頼りになります。

【QRコード】

QRコードをスキャンするとあなたのアカウントを友だち追加できます。



<https://lin.ee/KFGmpzB>

【LP(ランディングページ)】

2:43 81%

突然起こる水回りのトラブル！地元で...
<https://www.tmc24h.jp/lp/>

東京23区内
24時間・365日
受付

困った... どうしよう?
**突然起こる
水回りのトラブル!**

地元で腕の確かな工事店が駆けつけます。
 (すべて東京都水道局・下水道局の指定事業者です)

東京都管工事工業協同組合 総合設備メンテナンスセンター

まずは、お気軽にお電話でご相談ください!

オペレーターが親切・丁寧に対応いたします!

通話料無料 24時間365日受付中!
0120-850-195
 今すぐ電話で相談する

LINE公式アカウント

【ともだち追加メッセージ】

総合設備メンテナンスセンター

友だちの表示名: さんはじめまして!
 総合設備メンテナンスセンターです。

総合設備メンテナンスセンターは東京都管工事工業協同組合(設立93周年)が運営する24時間365日受付のコールセンターです。

東京23区内で発生した水回りのトラブルでお困りのお客様へ地元で腕の確かな工事店(東京都水道局・下水道局の指定事業者)が訪問します。

不正な請求をする悪質な水道事業者が社会問題化していますが、当センターでは消費者保護の観点から消費生活センターなど行政や監視庁と連携し、消費者被害の未然防止に取り組んでいます。

水のトラブルが発生したらすぐにお電話ください!
 24時間365日 ☎ 0120-850-195

※誠に申し訳ありません。対応させていただけるのは東京23区内で発生した水のトラブル限定となります。

【応答メッセージ】

総合設備メンテナ...

下のメニューからお電話できます。

2月12日(木)

メッセージありがとうございます!
 申し訳ありませんが、メッセージからのお問い合わせは対応しておりません。

警察は110番、火事・救急は119番、水回りのトラブルなら総合設備メンテナンスセンターへすぐにお電話ください。

24時間365日受付のコールセンター
 フリーダイヤル ☎ 0120-850-195

東京23区内で発生した水回りのトラブルでお困りのお客様へ地元で腕の確かな工事店(東京都水道局・下水道局の指定事業者)が訪問します。

下のメニューからお電話できます。

【広告掲載パターン】

広告配信時のプレビュー-1

東京23区の給水管・給湯管水漏れは
 総合設備メンテナンスセンター

東京23区のトイレ水漏れ・詰まりなら
 総合設備メンテナンスセンター

広告: www.tmc24h.jp/

東京23区の湯沸し器給湯器の故障 | 東京23区の台所水漏れ・詰まり

総合設備メンテナンスセンターは東京都管工事工業協同組合が運営する上下水道の修理受付センター。水回りのトラブルに...

当センターについて

広告配信時のプレビュー-2

東京23区の給水管・給湯管水漏れは

総合設備メンテナンスセンターは東京都管工事工業協同組合が運営する上下水道の修...

総合設備メンテナ
 ンスセンター

お問い合わせ

● それでは、

水道工事業者が実際に使用している
道具や機材の実物を見てみましょう。

次に

皆さまがご自身でできるトイレや台所
の詰まり除去の方法を実際に見てみ
ましょう。

Q&A

何かご質問はありますか？

おわりに



東京都管工事工業協同組合

副理事長 新家 功一

講師:理事 メンテ委員長

永島 英俊

監修:副理事長 メンテセンター担当
理事 メンテ部会長

新家 功一
川口 宏幸

本日はご清聴くださり
ありがとうございました。