

(資料1)

食品表示の「見やすさ、わかりやすさ」

2018年11月8日



一般社団法人

ユニバーサル コミュニケーション デザイン協会

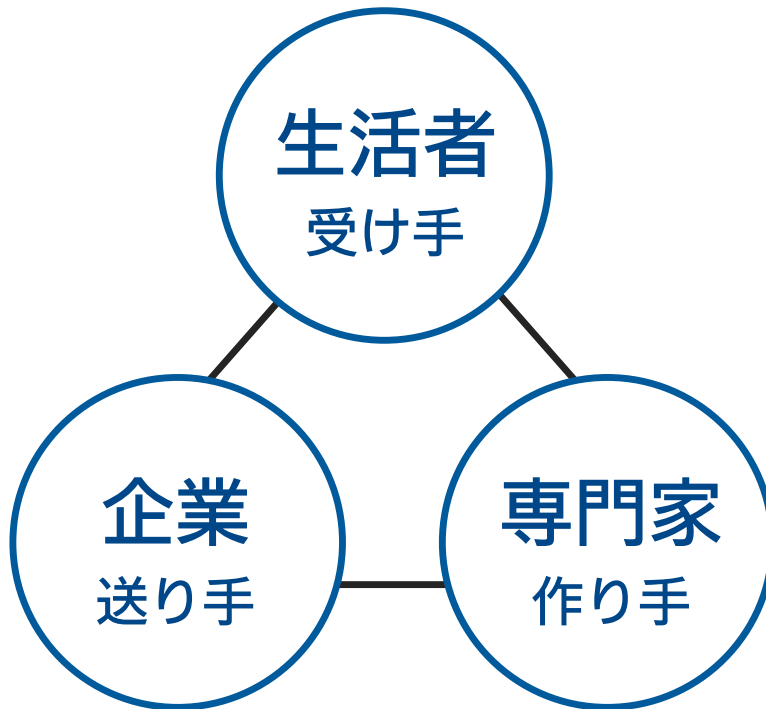
事務局長 三村一夫

UCD研究所 森下洋平

野島 瞳

- 一般社団法人
ユニバーサルコミュニケーションデザイン協会
Universal Communication Design Association
- コミュニケーションデザインの
「わかりやすさ」を評価・認証する第三者機関





- 1 客観性**
定量化した「基準」で評価
- 2 重層性**
3つの立場による社会的多様性
- 3 第三者性**
特定の利益に偏らない独立した活動

産業・学術・生活者の集合知で研究

400品目以上のデザイン、レイアウトを調査



生活者と専門家による評価・分析

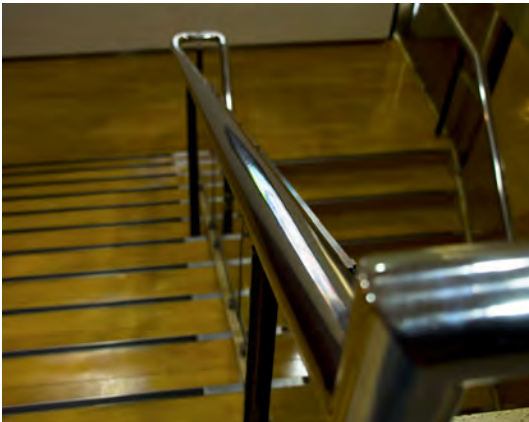
ユニバーサル デザイン

Universal Design

障害の有無、年齢、性別、人種等にかかわらず
多様な人々が利用しやすいよう都市や生活環境をデザインする考え方

- | | |
|-------------|------------------------|
| ① 公平性 | 誰にでも公平に利用できる |
| ② 自由度 | 使う上で自由度が高い |
| ③ 単純性 | 使い方が簡単ですぐわかる |
| ④ わかりやすさ | 必要な情報がすぐに理解できる |
| ⑤ 安全性 | うっかりミスが危険につながらない |
| ⑥ 体への負担の少なさ | 無理な姿勢ではなく、少ない力で楽に使用できる |
| ⑦ スペースの確保 | アクセスしやすいスペースと大きさを確保する |

概念的 で標準化された 基準がない



各社は **独自のUD基準** で開発・品質維持

「わかりにくさ」が発生する理由

製品

品質を保証する **独自の基準・規格がある**

情報コミュニケーション

わかりやすさの **基準がない**



「わかりやすさ」 = 「情報品質」に格差

ユニバーサル コミュニケーション デザイン

Universal Communication Design

見やすい わかりやすい 伝わる情報コミュニケーション

見やすい わかりやすい 伝わる



見にくい わかりにくい 伝わらない



内容の複雑さ・デザインの制約・情報過多

見やすい わかりやすい



- ① 「わかりにくさの要因」を取り除いた状態
- ② 見る・読む・使うときに **負担を感じない**

保険金不払い問題 金融庁の行政処分

損害保険 26社18万件
生命保険 37社135万件



朝日新聞 2010年11月30日

金融庁報道発表資料

「損害保険会社の付随的な保険金の支払漏れに係る調査結果について」
「生命保険会社10社に対する行政処分について」

<https://www.fsa.go.jp/news/newsj/17/hoken/f-20051125-7.html>

<https://www.fsa.go.jp/news/20/hoken/20080703-6/01.pdf>

- 家電製品の説明書に不満 ※1 **7割**
- 定額給付金申請書の不備 ※2 **7割**
- 国勢調査用紙の記入不備 ※3 **8割**

企業にとっても **人件費増加・業務効率悪化**

※1 2009年、一般財団法人 日本消費者協会

※2 2009年、四国新聞社

http://www.shikoku-np.co.jp/kagawa_news/administration/article.aspx?id=20090403000129

※3 2010年、国勢調査第1次試験結果、総務省統計局

<http://www.stat.go.jp/info/kenkyu/kokusei/kentou/pdf/06syou02.pdf>

わかりやすい表示に必要なこと

「文字を大きくする」だけでは…

- 表示面積が拡大
- レイアウトが崩れる
- 詰め込み型のデザイン



「文字の大きさ」以外の要素も考慮

見やすさ、わかりやすさの要素

- ① 文字サイズ = 原則 8pt 以上
- ② 情報量の削減
- ③ 文字の変形率
- ④ 行間の広さ・1行の長さ

- ⑤ 適切な書体選び
- ⑥ 情報の優先度を決める
- ⑦ 文章の簡素化
- ⑧ 色彩設計

「わかりにくさ」を取り除く基準作り

改善後

中信住宅ローン借入申込書

記入見本

注意事項

- 本申込書は、必ず申込人で本人様(連帯債務者)がご記入ください。
- 記載内容確認のため、ご家族またはご本人様にお問い合わせすることがございますのでご了承ください。
- 審査結果の回答後であっても、住宅ローン取組までの間に新しい信用変動がある場合は、ご契約をお断りする場合がございます。
- 当席の審査基準に満たない場合または、保証会社の保証を受けられない場合には、ご要望に添えない場合がございますのであらかじめご了承ください。
- ご提出いただいた納税証明書については、発行した税務署に確認をする場合がございますのであらかじめご了承ください。
- ご提出いただいたお申込書類等はご返却いたしません。

- 1 ボーナスイ済をご希望される場合は、ボーナス元金はお借入希望額の $\frac{1}{2}$ 以内でお願ひします。
- 2 仲介手数料、改装費用等取得に必要な費用をご記入ください。
- 3 連帯債務をご希望される場合にご記入ください。(連帯債務者自署)
- 4 物上保証人の方もご記入ください。
- 5 登記簿謄本、売買契約書等よりご記入ください。
- 6 預貯金残高には今回の自己資金分も含めてご記入ください。
- 7 お借入残高はカードローン・キャッシングなどを含めてすべてのお借入状況をご記入ください。

中信住宅ローン借入申込書

1 借入情報

借入期間 2015.6.30 借入利率 1.5%

借入金額 2,000 借入元金 2,000

借入利率 1.5%

借入手数料 200

2

3 借入目的・借入計画

借入目的 住宅取得 借入計画 2,000

借入元金 2,000 借入利率 1.5%

借入手数料 200

4 お申込人

氏名 中住 太郎 (株)中住商事

生年月日 00-00-35

〒000-0000 東京都中央区新富町1-1-1

075-0000-0000

02005-4-10

02-4-4

5 実用印

氏名 中住 花子 (株)中住商事

生年月日 00-00-36

〒000-0000 東京都中央区新富町1-1-1

075-0000-0000

02005-4-10

02-4-4

6 借入条件

借入期間 2015.6.30 借入利率 1.5%

借入金額 2,000 借入元金 2,000

借入利率 1.5%

借入手数料 200

記入時間1分44秒 短縮・年間200時間 削減

ハウジングメーカー：入会案内パンフレット

改善前

The 'Before' brochure is a multi-column layout with a light green and blue color scheme. It features several numbered sections (2, 3, 4, 5, 6, 7, 8, 9) with icons and text. The text is dense and somewhat cluttered, with many small icons and sub-headers. The overall design is less structured and harder to read.

改善後

The 'After' brochure is a more structured and readable layout with a white background and blue accents. It features large, clear numbered sections (2, 3, 4, 5) with bold headers and concise text. The layout is clean and organized, making the information easier to digest. A large grey arrow points from the 'Before' version to the 'After' version, indicating the direction of the improvement.

入会申込み数 **15%** 向上

