

「わが家の電気・ガス料金しらべ」
報告書
(8月分)

2016年10月

 **日本生活協同組合連合会**

総合運営本部 政策企画部

調査の概要

1. 調査の目的

2016年4月1日より家庭用の電気について、事業者や料金、サービスを消費者が自由に選択できるようになりました。他のエネルギー関係事業者（都市ガス、LPガス、石油会社など）や様々な業種から参入があり、電力会社の切り替えを行う家庭も徐々に増えています。また、2017年4月1日からは家庭用の都市ガス小売事業も自由化される予定となっています。すでに自由化されているLPガス小売については、実質的な競争が行われず、不透明・不公正な状況が存在し、消費者が高い料金を払わされている実態が明らかになってきています。

こうした状況を踏まえ、組合員の参加を得て「わが家の電気・ガス料金しらべ」をインターネット調査にて行いました。調査結果より、消費者の立場から電気・ガスの料金動向や事業者の切り替え動向などについて分析し、家庭用の電気・ガス料金がどのような状況にあるのかを明らかにし、社会的に問題提起をする基礎資料としていきます。

前回行った5月分の調査では、2,000名を超える方に参加いただきました。今回は、電気使用量がピークとなるといわれている8月の電気・ガス料金について、あらためて調査を行い、電気の切り替え動向などの変化を分析しました。

2. 実施方法

Web上に「わが家の電気・ガス料金しらべ」サイト（スマートフォン、パソコン両方に対応）を設置し、インターネット調査で行いました。組合員が、契約している電気・ガス（都市ガス、LPガス）の事業者名、電気・ガス料金、LPガス料金請求書（領収書）画像などを入力いただき、都道府県別に状況を集約しました。

今回の報告書は、8月の請求書（領収書）を元に、9月1日～30日までの調査期間中に回答いただいたデータを分析しました。

3. 調査対象

（1）県連・会員生協の学習活動と結びつけた調査

組合員の学習活動などとあわせて、組合員向け諸会議資料やメールマガジンなどで、組合員向けのチラシを案内いただきました。チラシのQRコードを読み取っていただくか、直接URL（<http://jccu.coop/denki>）を入力いただくことで参加でき、取り組みにご協力いただいた県連、生協には、各県別データのフィードバックを行いました。

（2）インターネットモニターによる調査

上記チラシによる呼びかけとともに、日本生協連のインターネットモニター（全国約4,000名）に、Eメール配信し、ご協力をお願いしました。

4. 回収状況

8月分の調査は、9月1日～30日の期間中に、1,944件の回答をいただき、そのうちの1,890件を有効回答とし、分析を行いました。

調査結果の特徴

1．電力会社の切り替え状況

- 電力自由化以降、電力会社を替えた方は、全体の 7.3%と、5 月分の調査よりも 3.6 ポイント増加しました。
- 新電力会社に替えた方が増加した一方で、電力会社を切り替える検討をしている方は、全体で 24.1%と、5 月分の調査より 8.6 ポイント減少しました。
- 電力会社エリア別の切り替え状況では、生協が電気小売事業に新規参入した北海道電力エリアと関西電力エリアでは、「切り替えた」比率が高く、「切り替えたいが検討中」の比率も高くなっています。

2．ガス料金の特徴

- LP ガスの料金の方が都市ガスの料金よりも月平均で約 1,160 円ほど高くなっています。
- LP ガスの料金は、家庭によって大きくバラツキがあります（料金差が大きい）。
- LP ガスの料金は、集合住宅の方が戸建よりも月平均で 1,215 円ほど高くなっています。

3．LP ガスの契約時書面、領収書の特徴

- LP ガスの契約時の書面について、「保管してある」が 41%、「もらったがなくした」が 26%、「もらった覚えがない」が 33%で、過半数の方が手元にないと回答しています。
- LP ガスの領収書は、基本料金など明細が書かれていないものや手書きなど様々でした。

調査結果

1. 回答者の概要について

(1) 都道府県別 回答数

8月分(9月1日~9月30日 集約)における回答者は、1,944件となった。そのうち1,890件を有効回答とし分析を行った。5月分の有効回答数は1,990件だったので、やや回答数は下回ったが、比較が可能な回答数に到達したと言える。都道府県別にみると、大阪府が195件で最も多く、青森県が169件、宮城県が166件、兵庫県が146件、東京都・福岡県が119件、神奈川県が111件と続いた。

都道府県別 有効回答数(件)

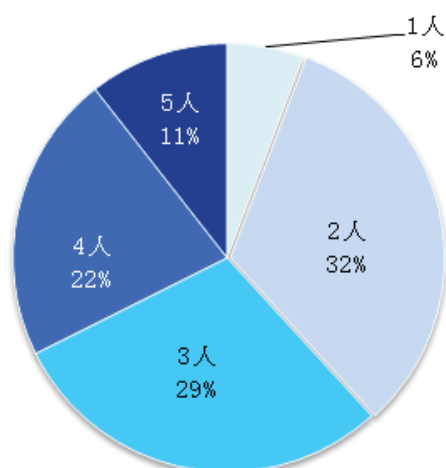
北海道	青森県	岩手県	宮城県	秋田県	山形県	福島県	茨城県
93	169	26	166	16	16	26	29
栃木県	群馬県	埼玉県	千葉県	東京都	神奈川県	新潟県	富山県
12	8	81	67	119	112	16	10
石川県	福井県	山梨県	長野県	岐阜県	静岡県	愛知県	三重県
18	8	12	25	24	41	35	25
滋賀県	京都府	大阪府	兵庫県	奈良県	和歌山県	鳥取県	島根県
14	29	195	146	14	6	9	9
岡山県	広島県	山口県	徳島県	香川県	愛媛県	高知県	福岡県
17	22	14	5	5	18	8	119
佐賀県	長崎県	熊本県	大分県	宮崎県	鹿児島県	沖縄県	合計
11	16	15	20	0	43	1	1,890

(2) 家族人数

家族人数は、2人家族が613件で32%と最も多く、3人家族が556件で29%と続いた。

家族人数	1人	2人	3人	4人	5人
件	109	613	556	412	200

家族人数

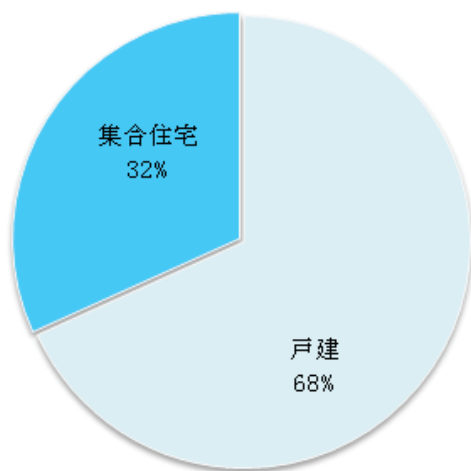


(3) 住宅(戸建、集合住宅)

住宅は、戸建が1,290件で68%、集合住宅が600件で32%だった。

	戸建	集合住宅
件	1,290	600

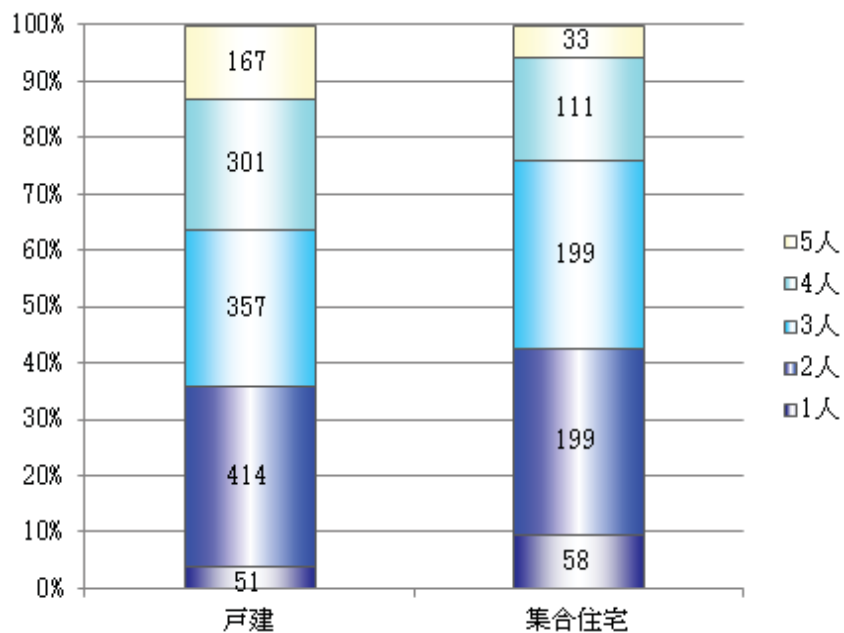
住宅の種類



(4) 住宅別 家族人数

家族人数を住宅別(戸建、集合住宅)にみると、1~3人家族では集合住宅の割合が多いが、それ以上の家族人数だと戸建の割合の方が多かった。

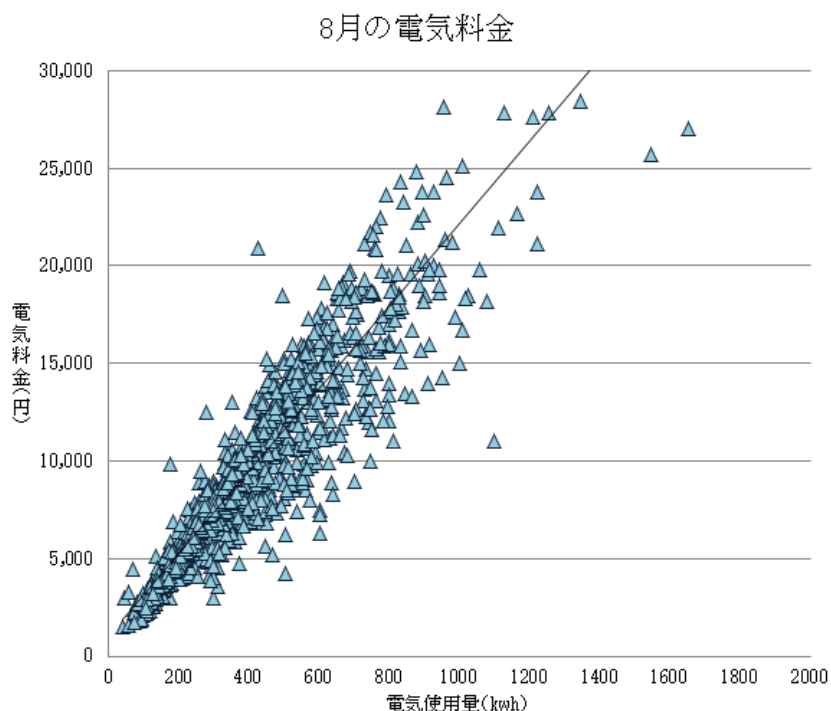
住宅別 家族人数(件)



2. 電気料金について

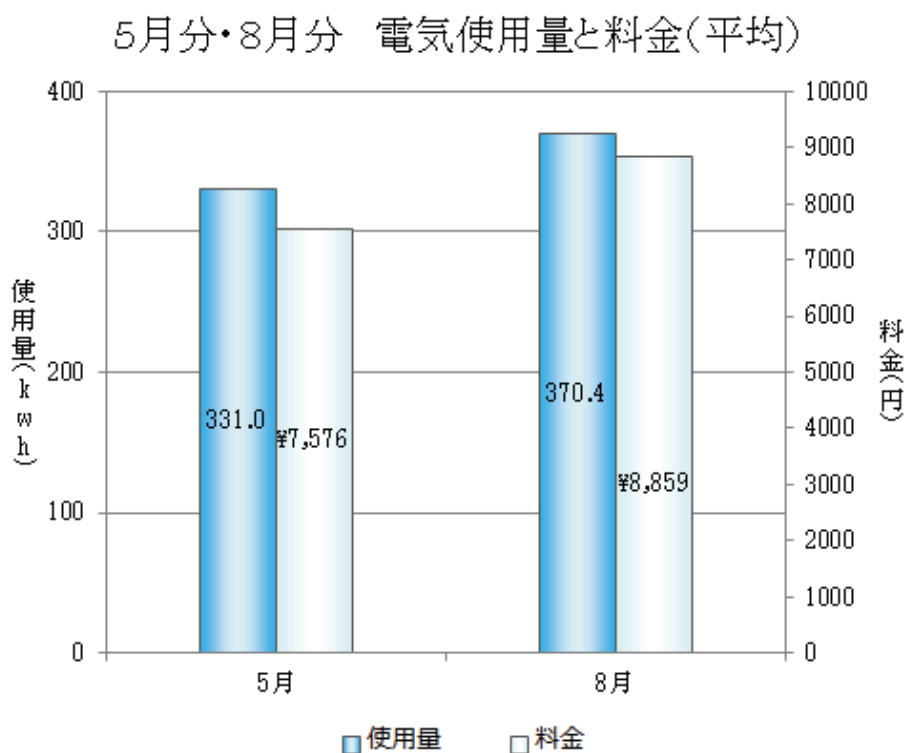
(1) 電気料金

8月の電気の使用量の平均は、370.4kwh、平均料金は8,859円だった。



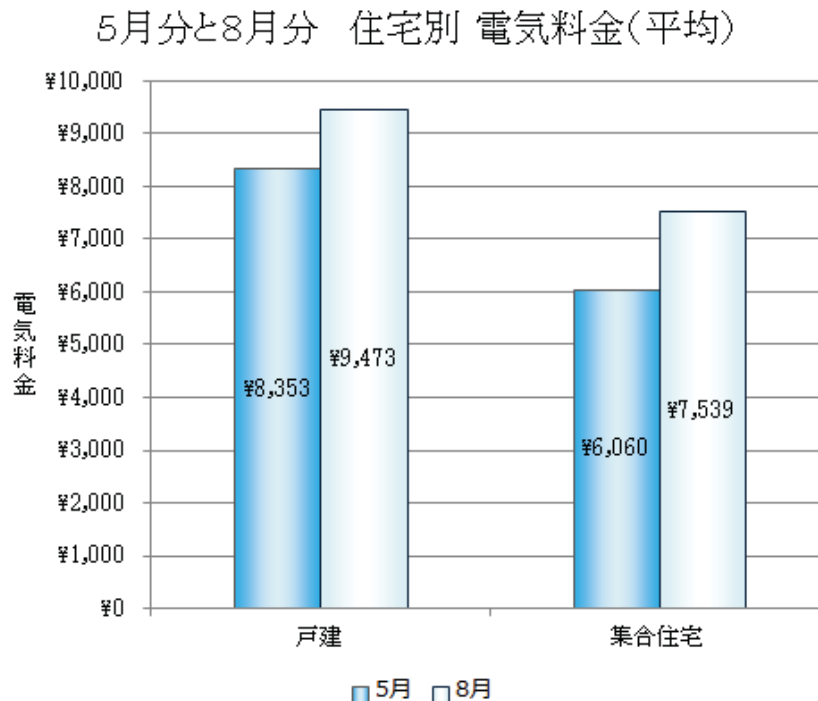
(2) 電気使用量・電気料金(5月分と8月分の比較)

電気使用量と電気料金の平均を前回調査した5月分と比較すると、8月の方が使用量、料金とも高くなっていたが、使用量の増加ほど価格は上がらない傾向にあった。



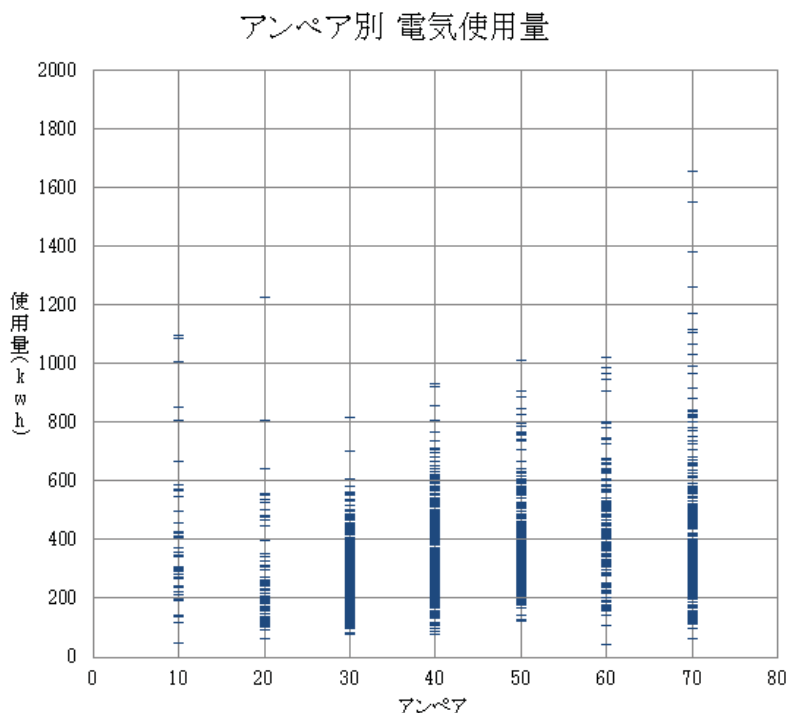
(3) 電気料金 (住宅別: 5月分と8月分の比較)

電気料金を住宅別にみると、集合住宅 (平均 7,539 円) の方が、戸建 (平均 9,473 円) よりも料金が低く、電気使用量も少ない傾向にあった。5月分の調査と比較すると、集合住宅の平均価格差 (1,479 円) は、戸建の価格差 (1,120 円) よりも大きかった。



(4) 電気使用量 (アンペア別)

アンペア (A) 別にみると、単位が上がるほど電気使用量が多くなる傾向があるが、50~60 Aの使用量にはあまり差が見られなかった。また、高いアンペア契約の中には、使用量が少ない家庭もみられ、より適正なアンペアに切り替えていくことで、料金を下げられる可能性もみられた。

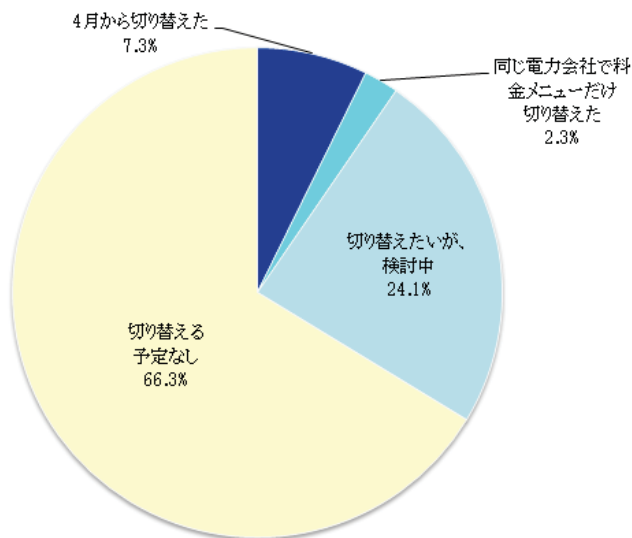


(5) 今後の電力会社・電気料金の切り替え予定

今後の電力会社・電気料金の切り替え予定についてきいたところ、「4月から切り替えた」が138件で7.3%、「同じ電力会社で料金メニューだけ切り替えた」が43件で2.3%だった。「切り替えたいが、検討中」は、456件で24.1%だった。

今後の電力会社・電気料金の切り替え予定		件数
1	4月から切り替えた	138
2	同じ電力会社で料金メニューだけ切り替えた	43
3	切り替えたいが、検討中	456
4	切り替える予定なし	1,253

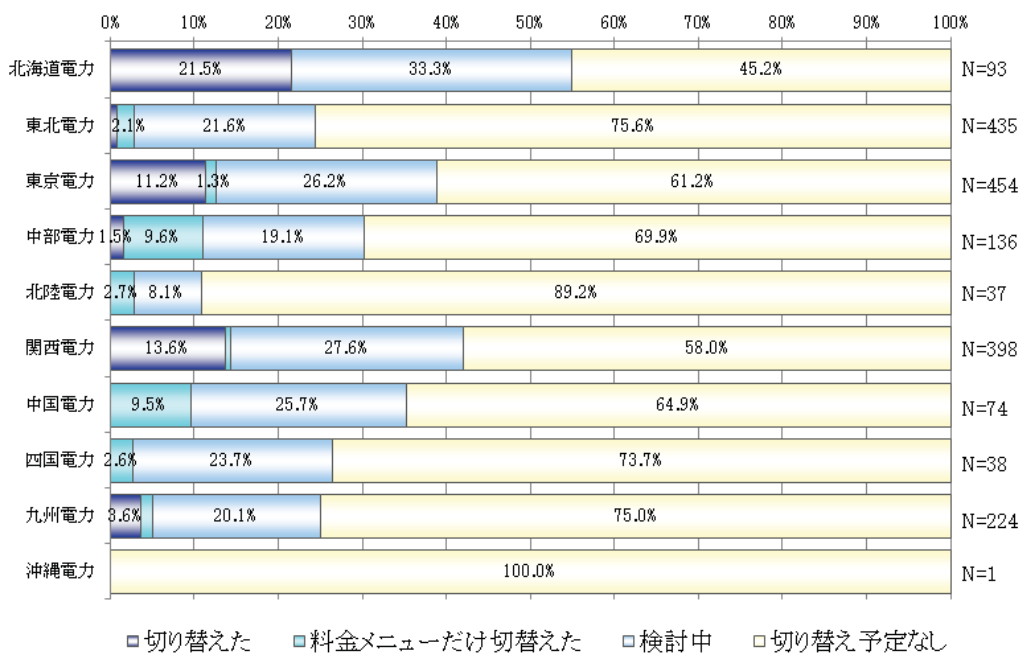
今後の電力会社・電気料金の切り替え予定



(6) 今後の電力会社・電気料金の切り替え予定（電力会社別）

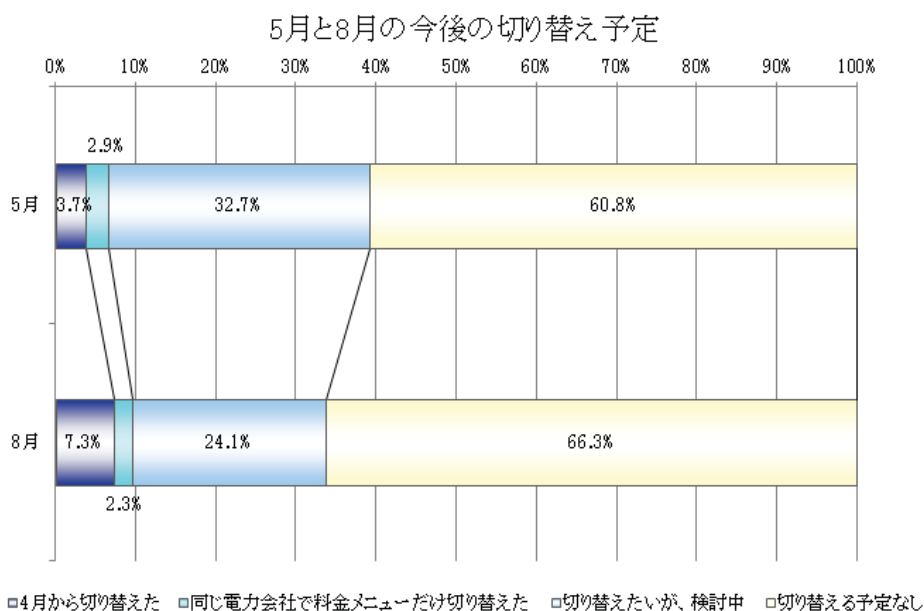
今後の電力会社・電気料金の切り替え予定について、電力会社別にみると、北海道電力エリア内では、「切り替えたいが検討中」が33.3%と最も多く、関西電力エリア内で27.6%、東京電力エリア内で26.2%と続いた。

電力会社別 今後の切り替え予定



(7) 今後の電力会社・電気料金の切り替え予定(5月分と8月分の比較)

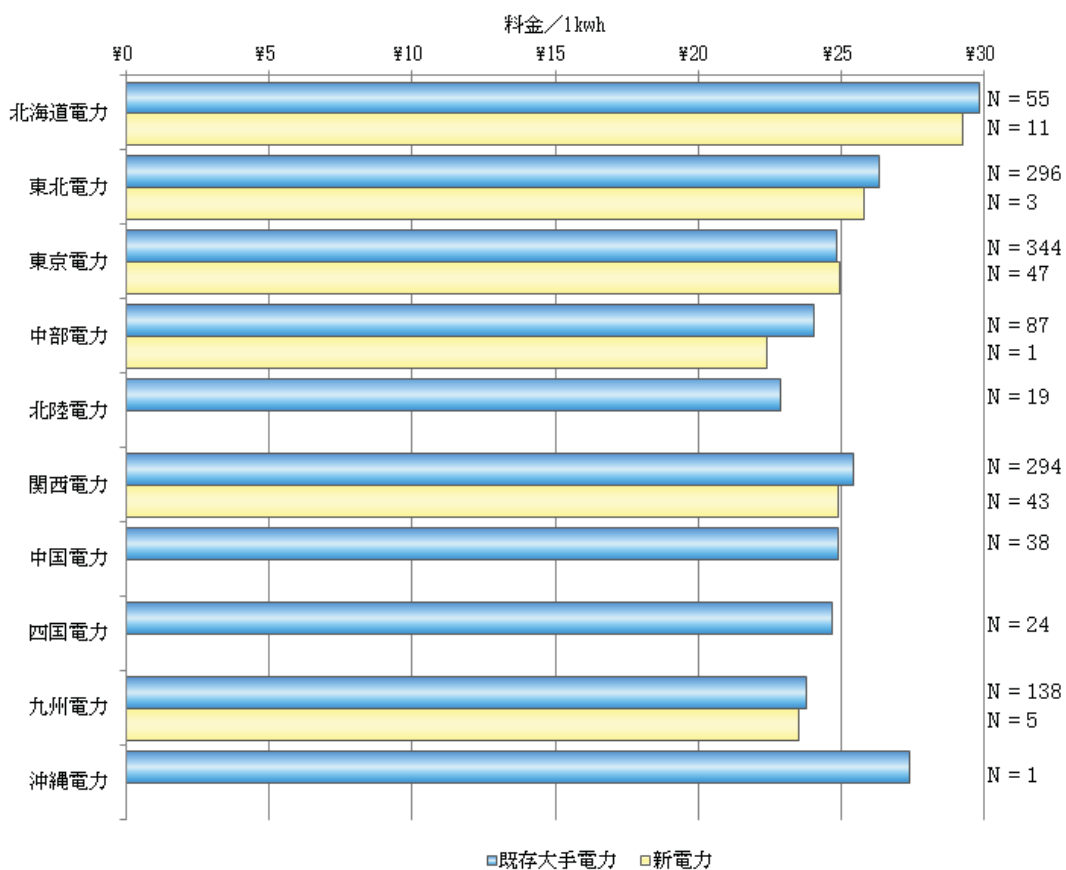
今後の電力会社・電気料金の切り替え予定の回答結果について、5月分と8月分を比較したところ、「既に切り替えた」と回答した方は、3.6ポイント増加していたが、「切り替えたいが、検討中」は、8.6ポイント減少していた。



(8) 電気料金単価(電力会社別)

1kwh当たりの電気料金単価では、既存大手電力会社と比べると、大きな差は見られないものの、東京電力エリアを除いた地域では、新電力の方がわずかに安い傾向にあった。

電力会社別 電気料金の比較(オール電化除く)

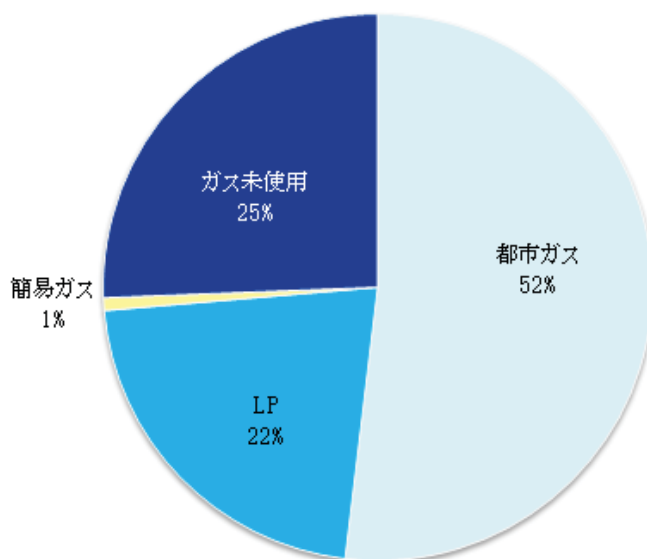


3. ガス料金について

(1) ガスの種類

使用しているガスを種類別にみると、都市ガスが 981 件で 52%と最も多く、ガス未使用（オール電化とみなす）が 484 件で 25%、LP ガスが 411 件で 22%となっていた。

ガスの種類

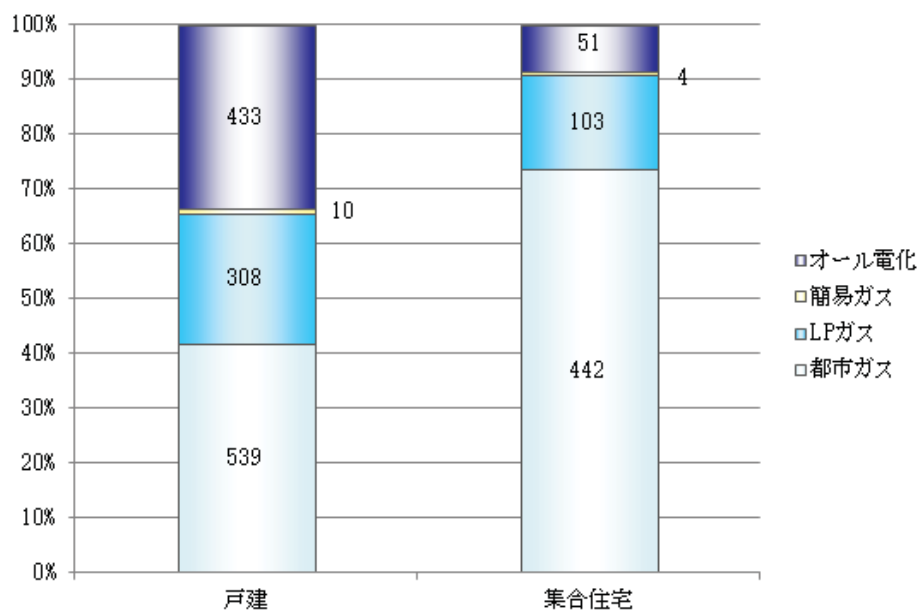


	件数
都市ガス	981
LP	411
簡易ガス	14
ガス未使用	484

(2) ガスの種類（住居別）

使用しているガスの種類を住宅別にみると、集合住宅では都市ガスが 442 件、約 74%と多かった。戸建では、オール電化の家庭が 433 件、34%と、約 3 分の 1 を占めていた。

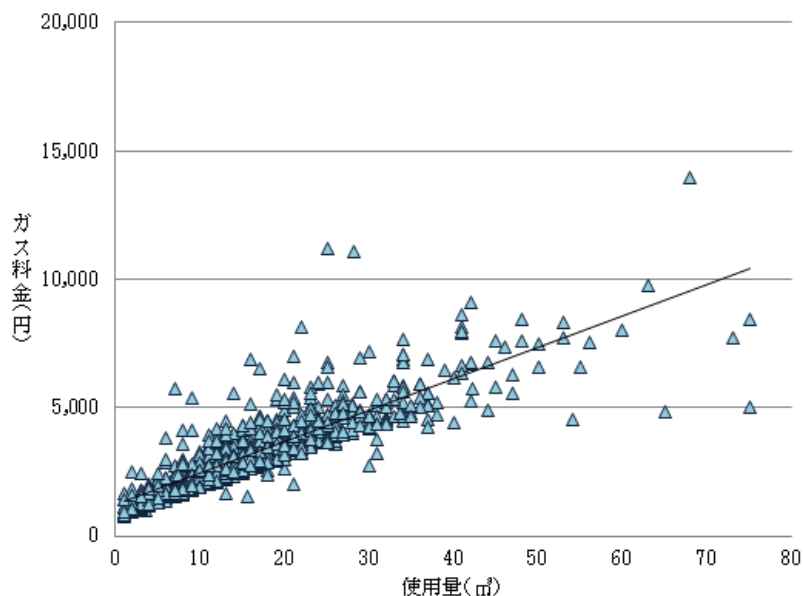
住宅別ガスの種類



(3) 都市ガスの料金

都市ガスの使用量の平均は 16.2 m³で、平均料金は 3,207 円だった。5 月分(平均 31 m³、平均料金 5,329 円)と比較すると、使用量、料金とも大きく減少していた。料金の分布をみると、使用量によって料金は比例しており、家庭によって大きなバラツキもみられなかった。

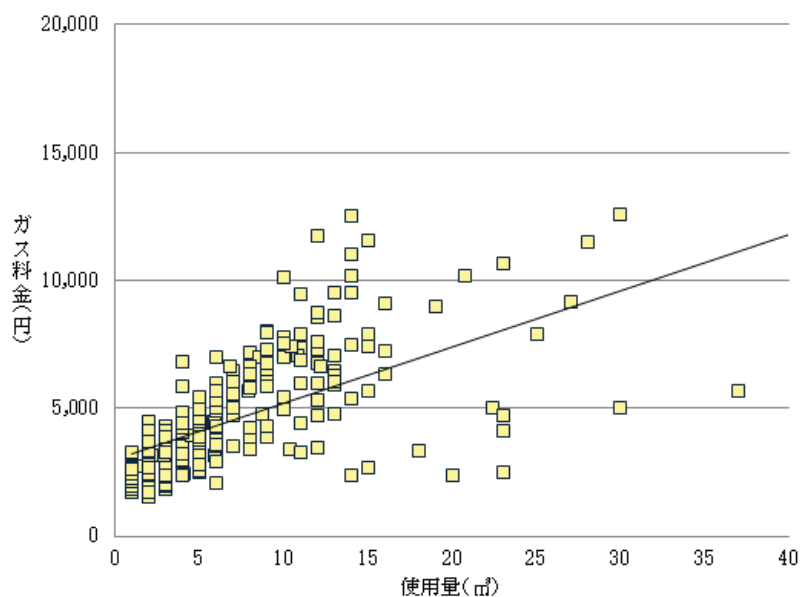
都市ガス料金の分布



(4) LPガスの料金

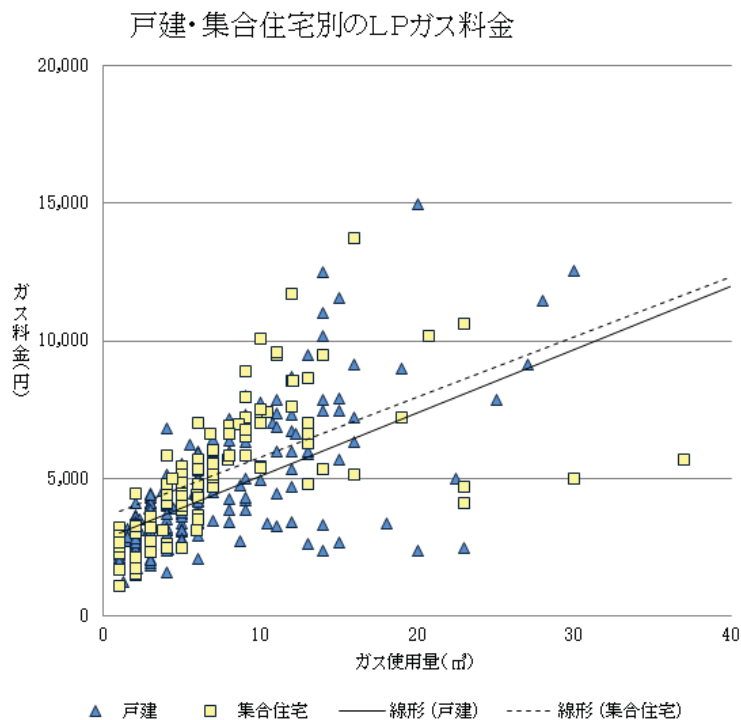
LP ガス使用量の平均は 6.1 m³で、平均料金は 4,363 円だった。5 月分(平均 11 m³、平均料金 6,051 円)と比較すると、使用量、料金とも大きく減少していた。都市ガスの平均料金と比較すると、約 1,160 円ほど LP ガスの方が高かった。また、料金の分布をみると、家庭によって大きなバラツキがみられた。同じ量を使用している世帯でも、料金は最低と最高で大きな差がみられた。

LPガス料金の分布



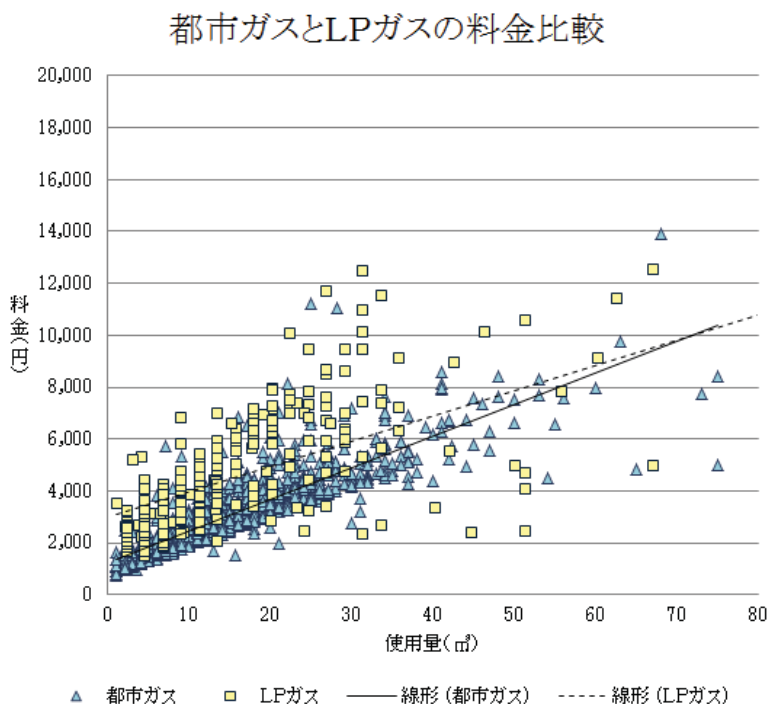
(5) L P ガスの料金 (住宅別)

LP ガスの料金を住宅別にみると、集合住宅、戸建とも料金に大きなバラツキがあるが、平均料金は集合住宅 (平均 5,274 円) と戸建 (平均 4,059 円) で集合住宅の方が 1,215 円ほど高かった。



(6) 都市ガスと L P ガスの料金の比較

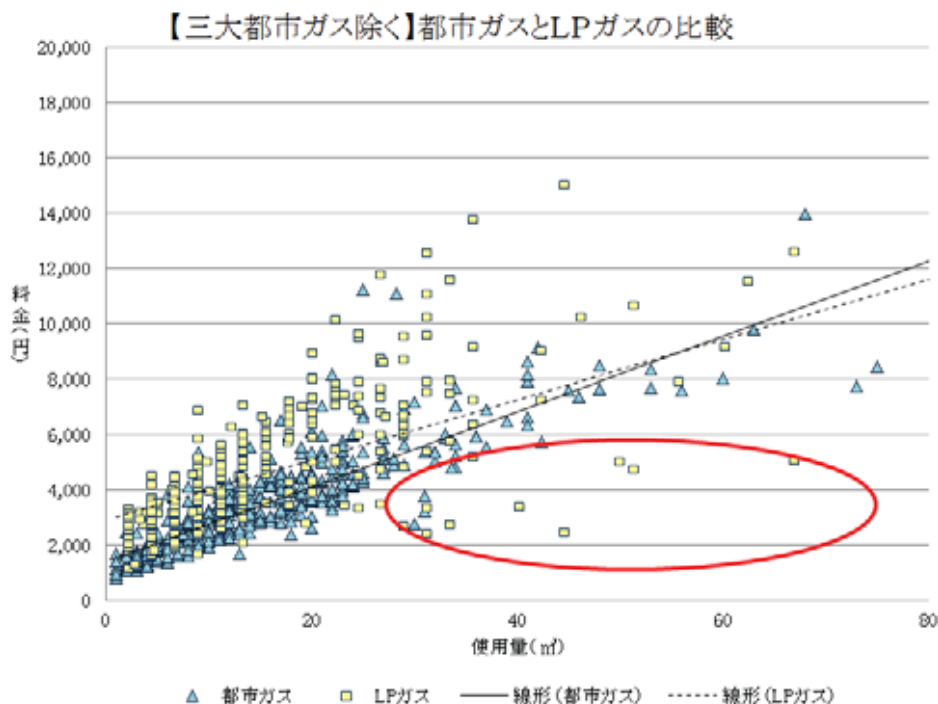
都市ガスの料金と、LP ガスの料金の比較を行った。使用量の単位をそろえるため (都市ガスが約 10,740kcal/m³、LP ガスが約 24,000kcal/m³)、LP ガスの使用量 (m³) を 2.23 倍し、分布図を重ねた。その結果、LP ガスは都市ガスに比べて料金が高く、LP ガスは、都市ガスに比べて各家庭によって料金のバラツキが大きかった。



(7) 三大都市ガス会社を除いた地方における都市ガスとLPガスの比較

三大都市ガス会社（東京ガス、大阪ガス、東邦ガス）利用者を除いた地方都市ガス利用者とLPガス利用者を比較した。地方都市ガスにもバラツキがあるが、平均料金は地方都市ガスが3,570円、LPガスが4,369円で799円の差があり、地方においてもLPガスの方が高い傾向にあった。

なお、都市ガス会社よりも低い価格で供給しているLPガス事業者が一部にあるが、これらは東北、中部、近畿、四国、九州などの異なる事業者であり、ある特定の事業者ではなかった。それぞれの地方でもLPガスを安く供給している事業者があることがわかった。

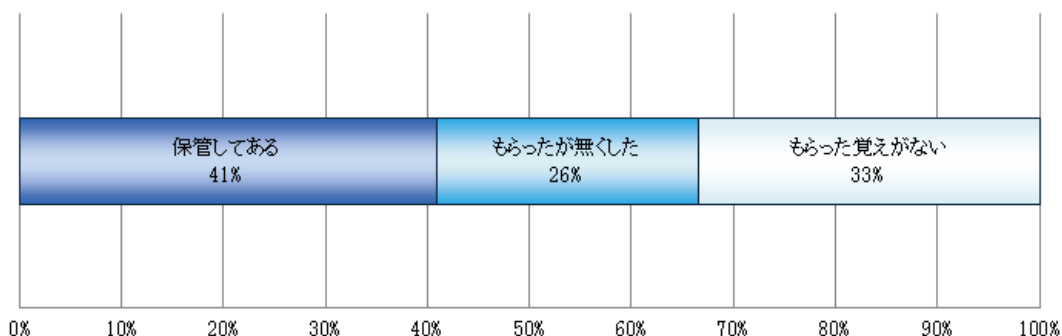


(8) 書面確認の有無

LPガスの販売事業者は、消費者との契約に当たって、配管その他の設備関係の所有権や所有関係及び料金算定方法等の重要事項を消費者に対して十分に説明し、取引等の内容を明確にするために書面の交付を義務づけられている。その書面を販売事業者からもらったどうかについてきいた。回答者のうち、「保管してある」が167件で41%、「もらったが無くした」が105件で26%、「もらった覚えがない」が137件で34%となっており、合計で過半数の方が手元にない状況にあった。5月分の調査と比べても同様の傾向となっている。

保管してある	167
もらったが無くした	105
もらった覚えがない	137

書面確認の有無



4 . L P ガスの領収書の例

LP ガスについては、業者が全国で約 2 万社あり、領収書も様々な記述方法となっているため、任意で領収書の画像をいただいた。領収書をみると、基本料金の記載がなく料金の内訳がわからないものや、手書きによる簡素な領収書など、様々な種類がみられた。

【基本料金の記載のある領収書例】

検針票兼請求書

銀行自振 発行No. 0785-2158
お客様J-1: 様

今回検針日: 2016/08/14
前回検針日: 2016/07/13

今回検針	1,304.4 m ³
前回検針	1,295.5 m ³

今回検針	8.9 m ³
前回検針	10.3 m ³

担当

今回請求額	6,507円
-------	--------

<ご請求金額内訳>

今回ガス基本料金	1,600円
ガス従量料金	4,245円
消費税	467円
警報器リース	181円
消費税	14円

日付 08/08 7,218円 自動振替

☆保安点検調査項目

1) 容器屋外設置 [良]	7) バルブ腐食割れ [良]
2) 火気との距離 [良]	8) 集合腐食割れ [良]
3) 温度上昇防止 [良]	9) 供給管腐食割れ [良]
4) 容器腐食防止 [良]	10) ガス検漏食割れ [良]
5) 転落転倒防止 [良]	11) 最少漏れ [良]
6) 調整箱蓋合欠陥 [良]	

※知らず) 引落としをご利用のお客様は振替日前に残高をご確認下さい。

快適なくらしのパートナー

【基本料金の記載のない領収書の例】

郵便はがき

料金別納郵便

様

22-00-004147

御 請 求 書

発行日: 2016年 8月20日
1 / 1枚 締 日: 2016年 8月20日

無度お買上ありがとうございます。下記のとおりご請求申し上げます。

月日	NO	商 品 名	数量	単価	金額	消費税
08/10		引落	(入金)		3,410	
08/10	1018	LPガス料金	1.80		2,962	229
	****	(消費税)				0
	****	(小 計)			3,091	

前回請求金額	納入金額	割引・調整額	今回請求上額	今回請求金額
3,410	3,410	0	3,091	3,091

※マイナスのご請求は、引落し債権払込入のお振込み額です。

【手書きによる領収書の例（総額のみ）】

領 収 証

No. 578482

2016年 08月 20日

様

7 3 1 5 4 円

印 紙

5 . 自由記入「電気料金・ガス料金について思っていること」

多くの方が記入されていますが、特徴的な声をご紹介します。

【電気・ガス全般について】

- ・必ずかかってくるものなので、税金と同様に適正価格を希望するし、資金の使い途も公明正大にしてほしい。
- ・電気もガスもまとめて払いたいが、ガスの自由化がどうなるかわからず決断しづらい。
- ・料金よりも、一大家族、一軒家か集合住宅かの場合別の平均使用量の表などがあると、自分の家は料金が高いかどうかを判断しやすいと思う。
- ・電気、ガスは生活になくてはならない物です。安全に供給してもらえるのなら値上がりも仕方ないかと思っています。
- ・出来る限り安くしたいが、検討して動くのが(口座変更など)面倒に感じてしまう。

【電気について】

- ・私の地方では電力会社の選択肢が少ない。
- ・どの電力会社のどのプランが自分によいのかよくわからず、そのままです。シミュレーションできるといいますが、それもよく分からず...
- ・電力会社を変えれば「お得」というCMが多いですが、ちゃんとデメリットも見ないとダメだと思います。地方の場合は選択肢が少ないので、いざ変更しても対して安くならず、かと言っていったん解約すれば同じプランに入れられない場合もあることを、どの会社もちゃんと情報を開示すべきだと思います。
- ・電気はマンションの一括受電システムを利用しているので、電力自由化と言われても選択の余地がない。
- ・いろんな物とのコラボで安くなるとか色々あるようですが、四国にはほとんどそういうプランがありません。雑誌やネットでも読みますが、色々絡みあって安くなるしくみや、サービスの組合せ方などわかりにくいです。

【ガスについて】

- ・同じガス会社で、一戸建てなのに賃貸と持ち家では従量料金が違うのに驚いた。是非、全国の状況を調べて適正な料金体系が広がることを期待します。
- ・基本料金がわからない。
- ・ガス代が高すぎる。賃貸だか、LP ガス会社も選べるようになればいい。
- ・LP ガスの確認書面はもらったかもしれませんが、30 年以上前に新築した時からずっと同じガス会社なのでよくわかりません(住宅メーカーが一番安いガス会社と契約してくれるよう依頼した経緯があります)。都市ガスは値下げしましたというニュースを耳にしますが、LP ガスは値上がりするだけです。そして同じガス会社なのに近所でも単価が違うという不可解な状況です。

「わが家の電気・ガス料金しらべ」調査（8月分）調査票

わが家の電気・ガス料金しらべ

4月から「電力自由化」がはじまり、私たち消費者が、「電力会社」や様々な「電気料金メニュー」を選べるようになりました。しかし、たくさんある「電力会社」や「料金メニュー」の中から、どれが本当に自分のくらしにあったものなのか、わからなくなっていますか？

生協（コープ）では、電力自由化によって、これまで基本的に一律だった家庭向けの電気料金がどう変わったのか、その実態を明らかにするために、電気料金がピークとなる8月の電気料金しらべをすることにしました。（4、5月も実施済）

あわせて、地域間格差が大きいといわれるガスの料金の実態も調べることにしました。

みなさまのご協力をお願いします。

お手元に、2016年8月の電気料金とガス料金の領収書あるいは請求書をご準備の上、「回答する」のボタンを押して、アンケートへの回答をお願いします。

なお、調査項目の「プロフィール」の、「郵便番号・住所・お名前」までご入力いただいた方の中から、合計100名の方に1,000円の図書カードをお送りいたします。当選は、賞品の発送をもってかえさせていただきます。

※当調査における個人情報の取得は、日本生活協同組合連合会及び調査委託会社での分析、図書カードの抽選・送付のみに使用します。

（日本生活協同組合連合会の情報セキュリティと個人情報保護については[こちら](#)）

<本件に関するお問い合わせ>

日本生協連 総合運営本部 政策企画部

TEL：03-5778-8119、FAX：03-5778-8104

MAIL: seisaku@jccu.coop

回答する

Copyright 日本生活協同組合連合会 All right reserved.

【電気についての設問（電力会社：その他）】

わが家の電気・ガス料金しらべ

必要事項をご入力の上、「確認画面へ」ボタンを押してください。

▽電気についてお伺いいたします

8月の電気使用量

必須

kwh

*小数点以下は四捨五入し、整数でご回答ください

8月の電気料金

必須

円

8月の電力会社名

必須

その他

▽その他の場合は電力会社名のご入力をお願いします

契約アンペア

▽ 選択してください

*契約アンペアのない電力会社もあります。その場合は「なし」を選択ください。

今後の電力会社・電気料金の
切り替え予定

必須

▽ 選択してください

【ガスについての設問（ガスの種類：LPガス）】

▽ガスについてお伺いいたします

ガスの種類

必須

プロパンガス(LPガス) ▼

- *1.簡易ガスとは、簡易ガス発生設備でガス（主にプロパンガス）を発生させ、70戸以上の団地などで導管を使って供給しているものです。
- *2.オール電化などで、ガスを使用していない方は「ガスを使用していない」欄を選択してください。

8月のガス使用量

必須

m³

- *小数点以下は四捨五入し、整数でご回答ください
- *ガスを使用していない方は、「0」とご入力ください

8月のガス料金

必須

円

- *ガスを使用していない方は、「0」とご入力ください

ガス会社名

必須

- *ガスを使用していない方は、「なし」とご入力ください

▽プロパンガス（LPガス）をご利用の方は、ご協力をお願いいたします。

プロパンガス料金の5月の請求書（あるいは領収書）を、携帯電話のカメラなどで写真に撮り、画像ファイルを添付してください。

領収書画像

[参照...](#)

▽プロパンガス（LPガス）をご利用の方のみお伺いいたします。

プロパンガス（LPガス）販売事業者は消費者との契約に当たっては、配管その他の設備関係の所有権や所有関係及び価格算定方法等の重要事項を消費者に対して十分に説明し、取引等の内容を明確にするために書面の交付を義務づけています。このような書面を販売事業者からもらいましたか？

販売事業者からの書面確認の有無

必須

▽ 選択してください ▼

【回答者についての設問（プロフィール）】

電気料金・ガス料金について
思っていること

▽プロフィール

家族人数

必須

▽ 選択してください



あなたのお宅は

必須

▽ 選択してください



お住まいの都道府県

必須

▽ 選択してください



郵便番号

〒 -

住所（市区町村番地）

住所（建物名）

お名前

メールアドレス

必須

確認画面へ