

地方消費者行政の現状分析

(概要版)

平成22年7月
消費者庁

概況

(1) 相談の窓口

～全自治体(1,837)のうち、相談の窓口がないのは413～

平成21年4月1日時点

| | 都道府県 | 政令指定都市 | 市区町村 | 合計 |
|------|------|--------|-------|-------|
| 自治体数 | 47 | 18 | 1,772 | 1,837 |

| | | | | |
|--------------------------|----|----|-------|------------|
| 消費生活に関する相談の窓口を設置している自治体数 | 47 | 18 | 1,359 | 1,424 |
| うち、「消費生活センター」設置自治体数 | 47 | 18 | 349 | 414 |
| 相談窓口未設置自治体数 | — | — | 413 | 413 |

| | | | | |
|------------------------------------|-----|----|-----|-----|
| 「消費生活センター」数 | 123 | 26 | 352 | 501 |
| 【参考】昨年度基準の「消費生活センター」数 | 145 | 27 | 426 | 598 |
| 【参考】昨年度基準の「消費生活センター」数(平成20年4月1日時点) | 148 | 20 | 418 | 586 |

本文図表 I-① (1頁)

(注)「消費者安全法」で規定する、①週4日以上開所、②消費生活相談員等の配置、③電子情報処理組織その他の設備(PIO-NET)を配備、を満たす「消費生活センター」。昨年度までの調査では、週4日以上開所を「消費生活センター」としていた。

(2) 消費者行政担当職員、消費生活相談員

～消費生活相談員は2,800人、担当職員は5,190人～

平成21年4月1日時点、人

| | 都道府県 | 政令指定都市 | 市区町村 | 合計 |
|-------------|-------|--------|-------|--------------|
| 自治体数 | 47 | 18 | 1,772 | 1,837 |
| 消費者行政担当職員数 | 1,062 | 237 | 3,891 | 5,190 |
| うち、専任職員数 | 796 | 222 | 476 | 1,494 |
| うち、兼務職員数 | 266 | 15 | 3,415 | 3,696 |
| 消費生活相談員数 | 714 | 247 | 1,839 | 2,800 |
| うち、資格相当保有者 | 540 | 235 | 1,365 | 2,140 |
| うち、資格相当未保有者 | 174 | 12 | 474 | 660 |

本文図表 II-① (18頁)

(3) 消費生活相談員

①消費生活相談員の位置付け

| | 定数内 (常勤職員) | 定数外 (非常勤職員) | 法人委託 | 個人委託 |
|---------|---------------|-------------------|-----------------|----------------|
| 相談員数(人) | 75人 (2.7%) | 2,120人 (75.7%) | 448人 (16.0%) | 157人 (5.6%) |

本文図表 III-1-① (44頁)

②非常勤の相談員の雇用期間の更新回数制限の有無

| | 全体 | 都道府県 | 政令指定都市 | 市区町村 |
|--------|-------|-------|--------|-------|
| 制限有(%) | 18.3% | 31.8% | 12.1% | 14.2% |
| 制限無(%) | 81.7% | 68.2% | 87.9% | 85.8% |

本文図表 III-2-① (55頁)

③非常勤の相談員の更新可能回数

| | 全体 | 都道府県 | 政令指定都市 | 市区町村 |
|-----------|-----|------|--------|------|
| 平均更新回数(回) | 5.5 | 6.5 | 3.0 | 4.9 |

本文図表 III-2-② (55頁)

④報酬額(日額、7時間勤務換算。法人委託、個人委託を含む)

1日7時間換算/円

| 都道府県 | 政令市 | 市 | 区 | 町 | 村 |
|-------|--------|--------|--------|--------|-------|
| 9,432 | 10,827 | 10,428 | 15,528 | 10,299 | 9,346 |

本文図表 III-2-③ (52頁)

(4) 消費者行政予算

～減少が続いてきた消費者行政予算が平成21年度は増加に～

単位:億円

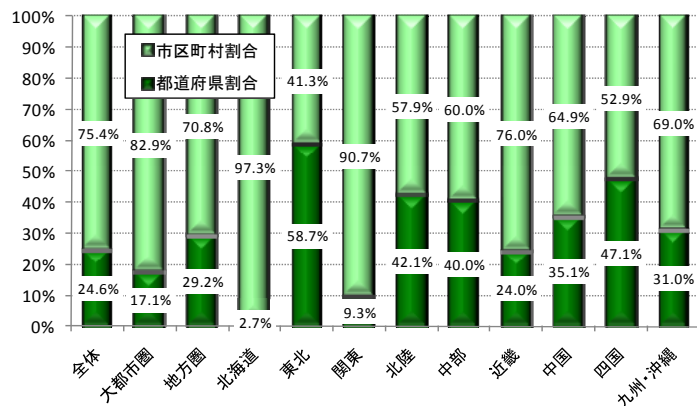
| | 狭義の消費者行政予算 | | | 広義の消費者行政予算 | | |
|--------|------------------|------------------|------|------------------|------------------|------|
| | 平成20年度 (最終予算) | 平成21年度 (当初予算) | 前年度差 | 平成20年度 (最終予算) | 平成21年度 (当初予算) | 前年度差 |
| 都道府県 | 42.3 | 45.6 | 3.3 | 57.1 | 61.4 | 4.3 |
| 政令指定都市 | 15.5 | 16.1 | 0.6 | 20.2 | 21.7 | 1.5 |
| 市区町村 | 43.0 | 45.3 | 2.3 | 45.6 | 48.1 | 2.5 |
| 総計 | 100.8 | 107.0 | 6.2 | 122.9 | 131.1 | 8.3 |

本文図表 V-1-① (70頁)

消費生活センター、相談窓口

(1)「消費生活センター」の地域別設置状況(全自治体)

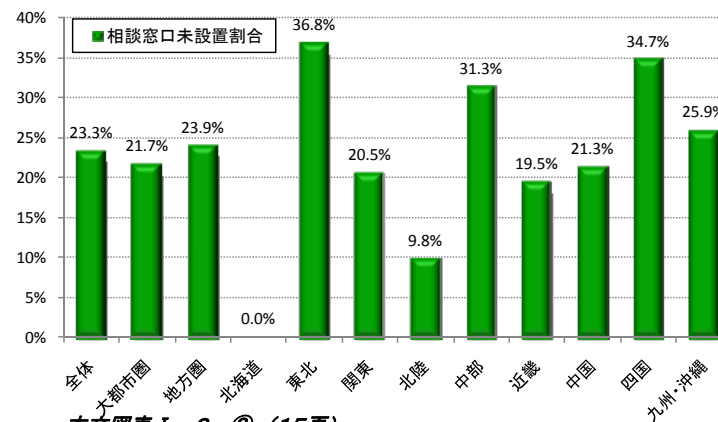
～地域によって、県と市町村の「消費生活センター」の割合は大きな差～



本文図表 I-1-③ (4頁)

(3)「相談窓口」未設置自治体の地域別状況(市区町村)

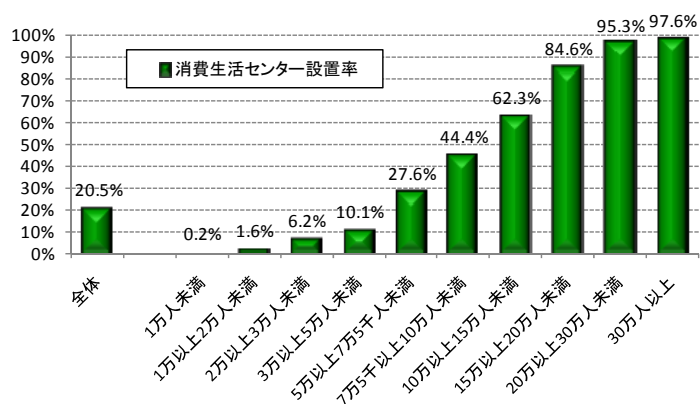
～東北、中部、四国で未設置割合が相対的に高い～



本文図表 I-2-③ (15頁)

(2)「消費生活センター」の人口規模別設置状況(市区町村)

～人口3万人未満で設置率は1ケタ～

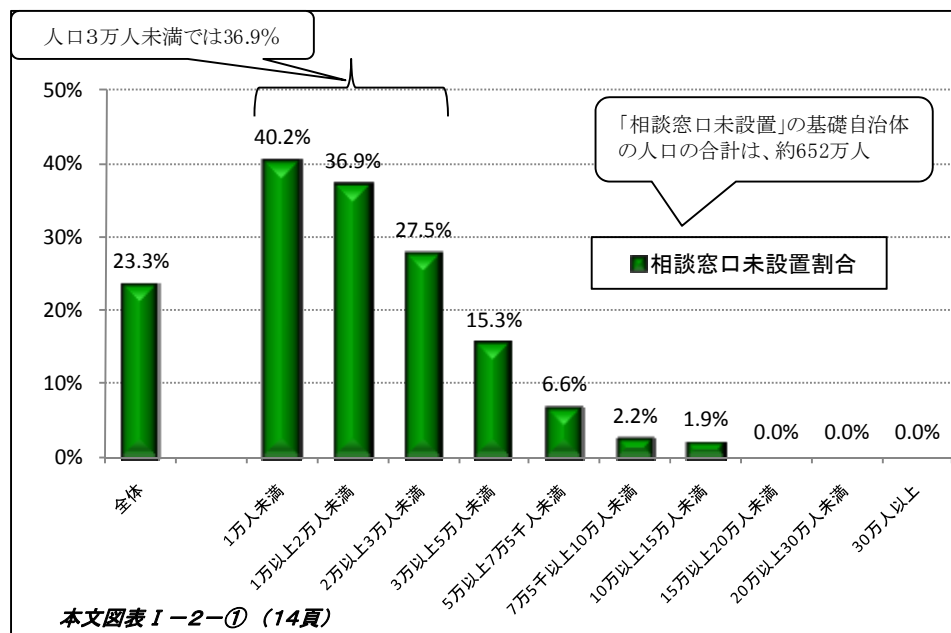


本文図表 I-1-⑥ (6頁)

(備考)
消費生活センター設置率:「消費生活センター設置自治体数」÷「自治体数」(人口規模別)

「相談窓口」未設置自治体の人口規模別状況(市区町村)

～413の自治体では「相談窓口」が未設置～



本文図表 I-2-① (14頁)

消費者行政担当部署・職員

(1) 専管部署の設置状況(都道府県・政令指定都市)

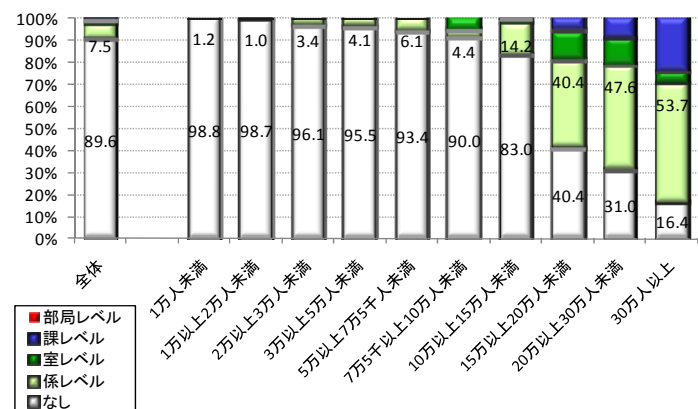
～都道府県でも専管「課」以上を設置している割合は約4分の1に止まる～

| | なし | 係 | 室 | 課 | 部局 |
|--------|----|----|---|----|----|
| 都道府県 | 1 | 28 | 6 | 11 | 1 |
| 政令指定都市 | 0 | 6 | 0 | 12 | 0 |

本文図表Ⅳ-1-① (64頁)

(2) 専管部署の設置状況(政令市除く市区町村)

～小規模な自治体では、専管部署はほとんど設置されていない～

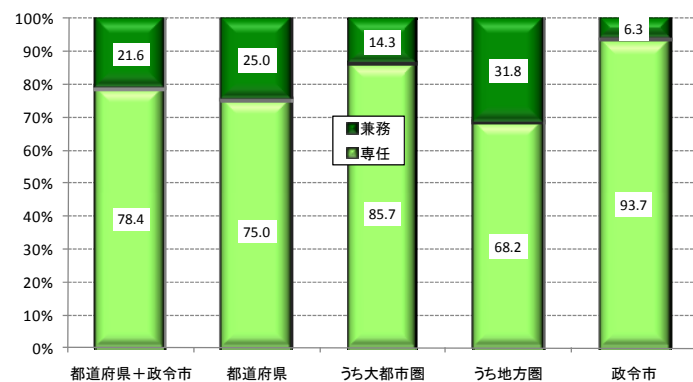


本文図表Ⅳ-1-② (65頁)

(3) 消費者行政担当職員の専任・兼務状況

(都道府県・政令指定都市)

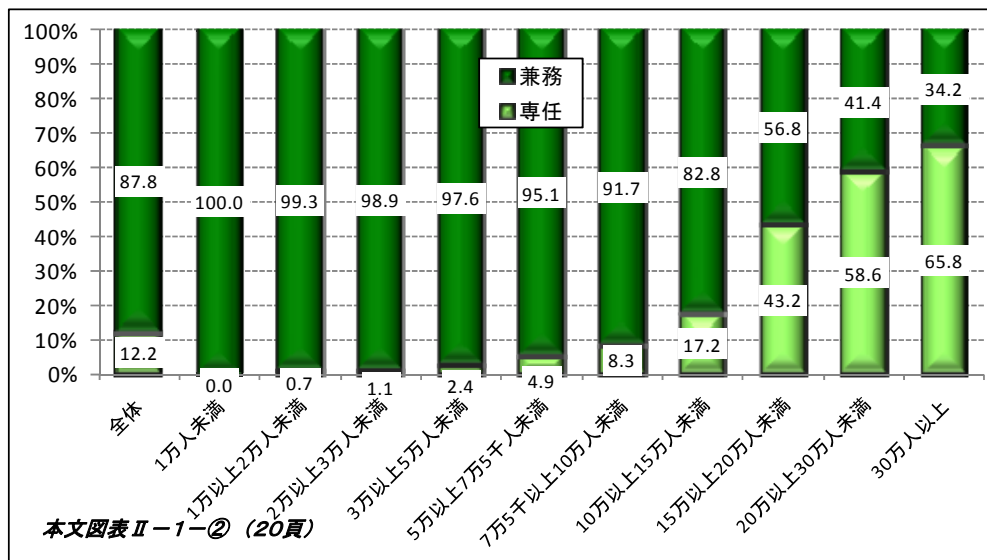
～都道府県では約7割5分、政令市では9割強が専任職員～



本文図表Ⅱ-1-① (19頁)

「専任職員」の配置状況(政令市除く市区町村)

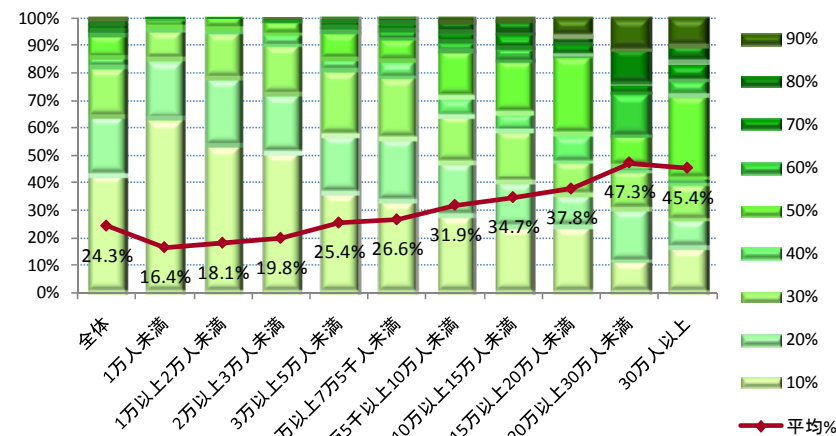
～人口5万人未満では専任職員の割合は5%を下回る～



本文図表Ⅱ-1-② (20頁)

(5) 兼務職員の消費者行政に係る事務ウェイト(政令市除く市区町村)

～小規模な自治体ほど事務職員の消費者行政のウェイトは低い～



本文図表Ⅱ-1-⑤ (23頁)