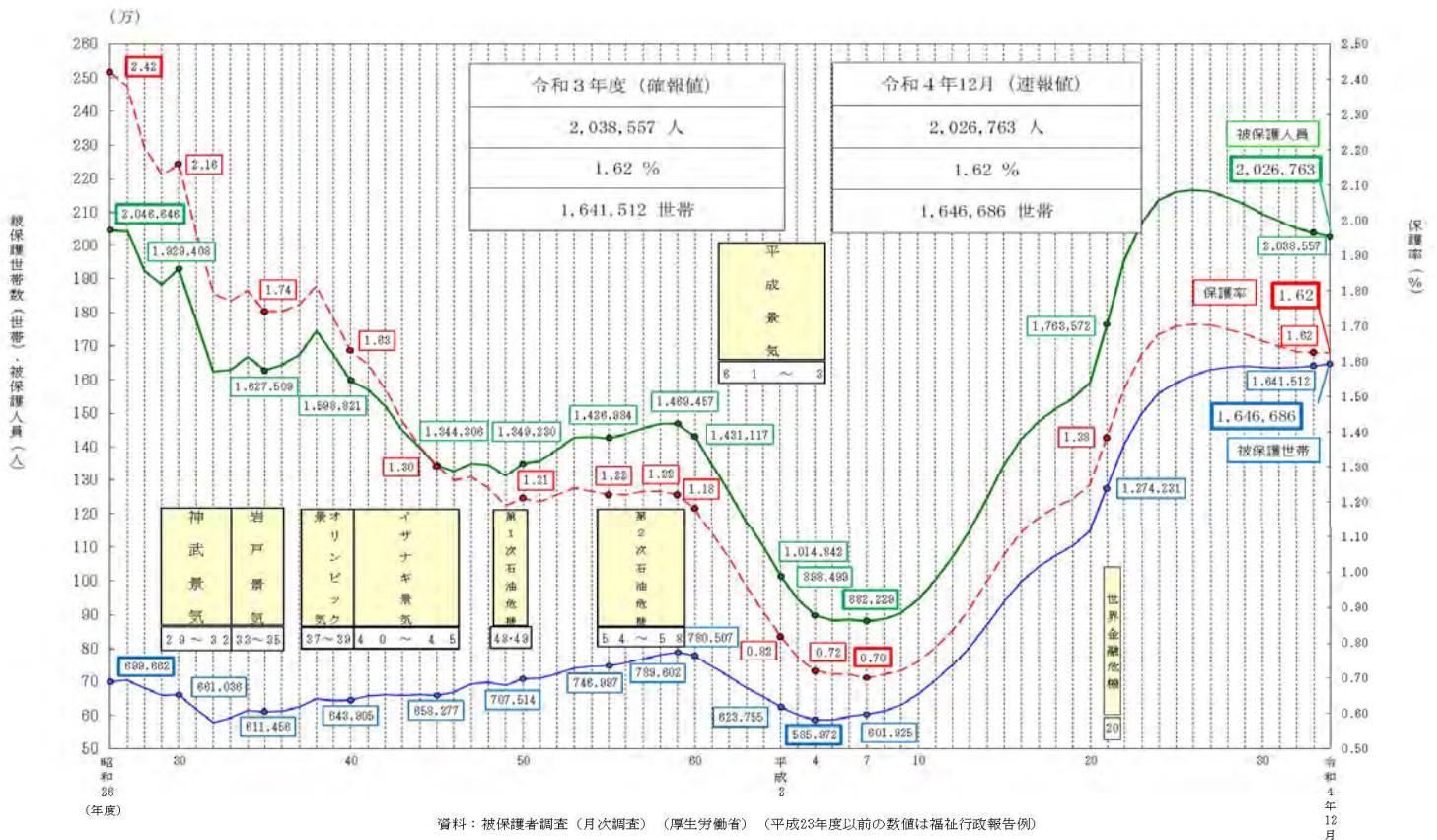


# 参 考 资 料

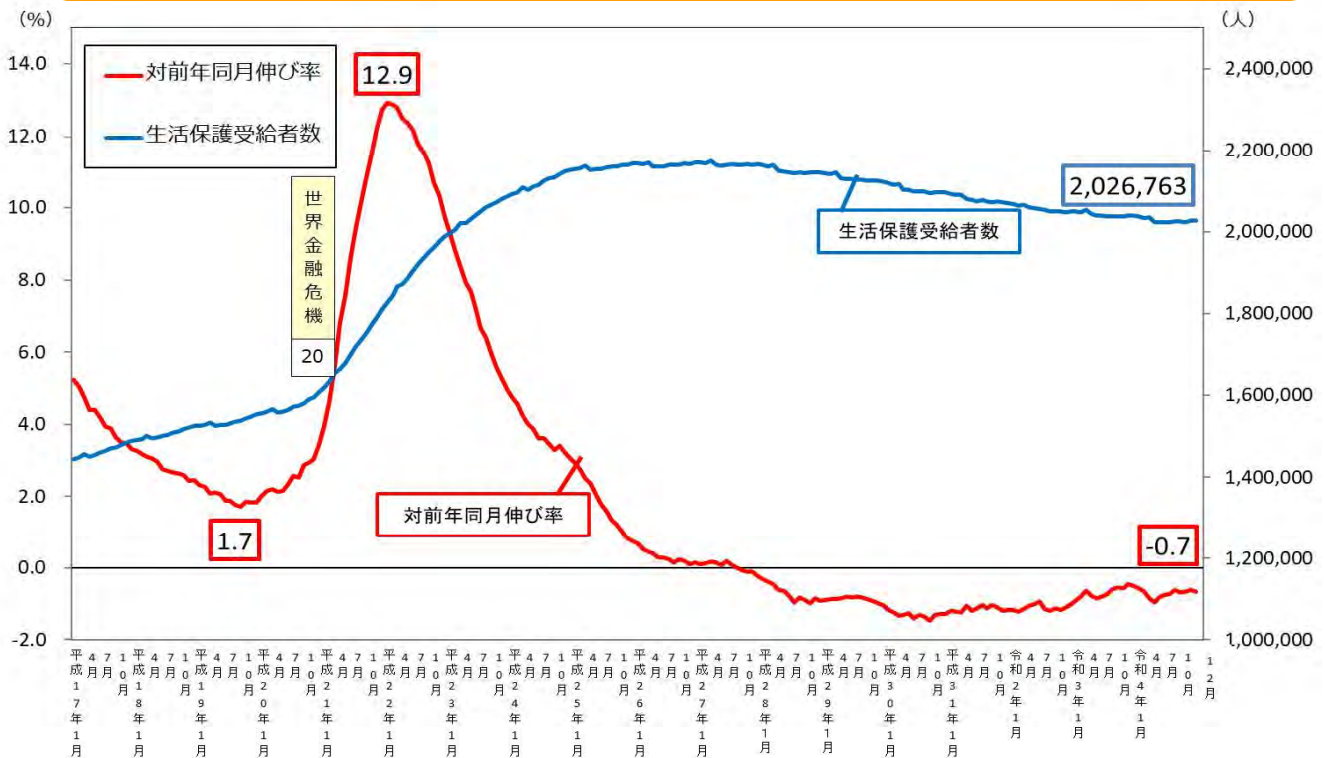
## 被保護人員、保護率、被保護世帯数の年次推移

- 生活保護受給者数は約203万人。平成27年3月をピークに減少に転じた。
- 生活保護受給世帯数は約165万世帯。高齢者世帯が増加している一方、母子世帯は減少傾向が続いている。



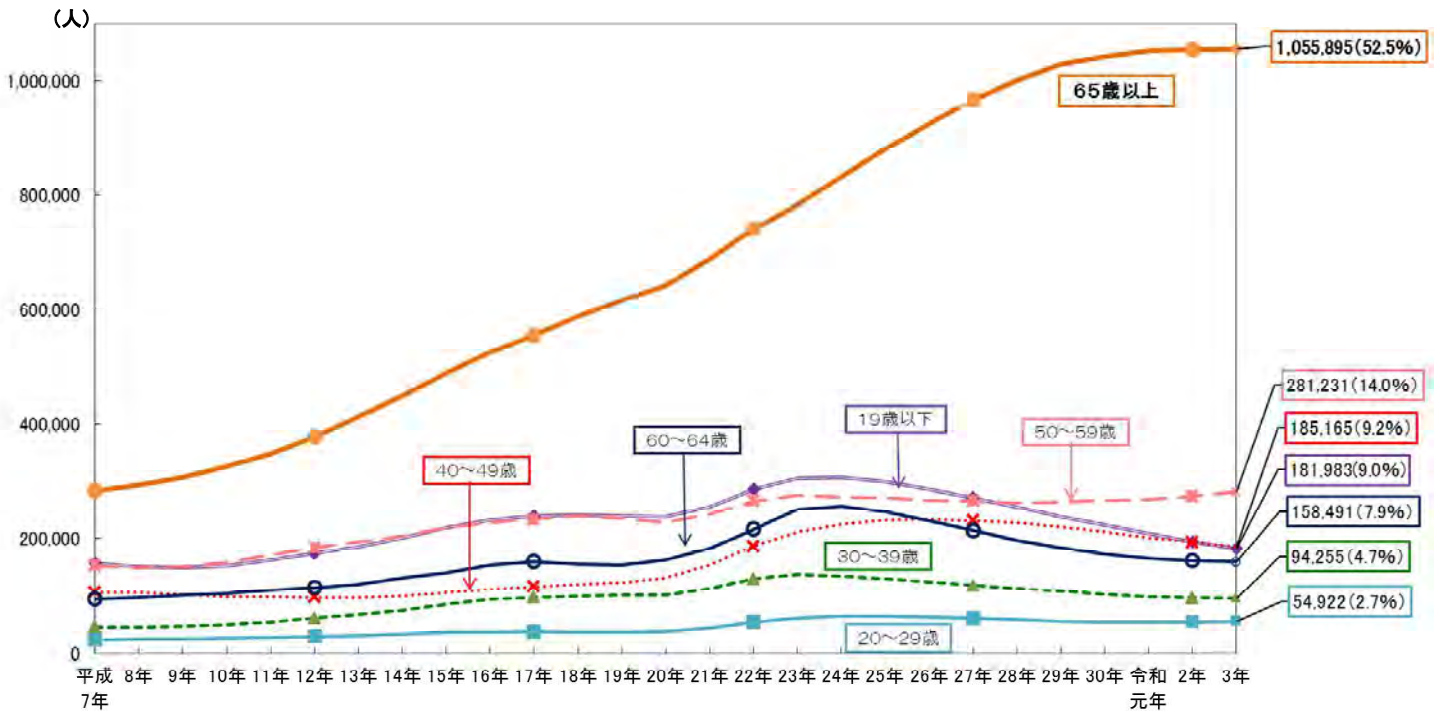
## 生活保護受給者数の推移

- 生活保護受給者数は令和4年12月現在で202万6,763人となっている。世界金融危機以降急増したが、季節要因による増減はあるものの、近年、減少傾向で推移している。
- 令和4年12月の対前年同月伸び率は▲0.7%となり、平成22年1月の12.9%をピークに低下傾向が継続しており、過去10年間でも低い水準となっている。



## 年齢階級別被保護人員の年次推移

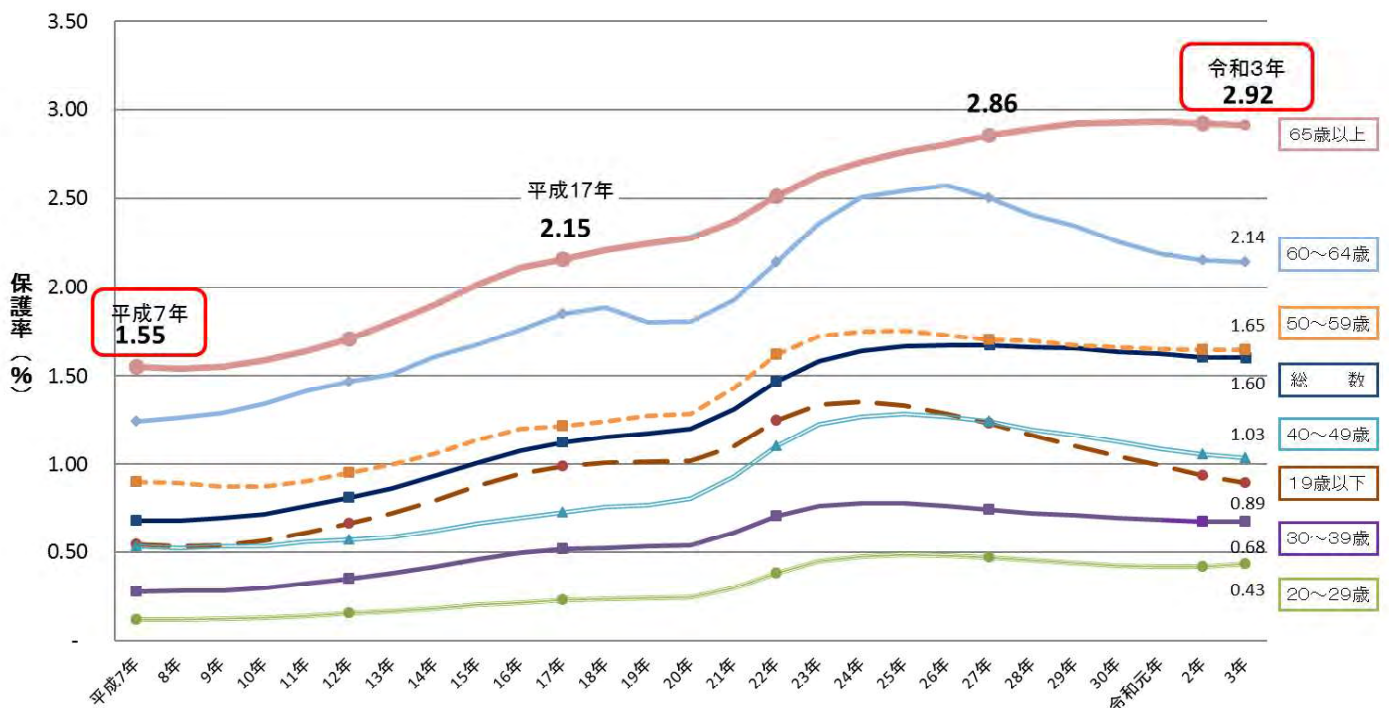
- 年齢階級別の被保護人員の推移をみると、65歳以上の者の増加が続いている。
- 被保護人員のうち、**半数は65歳以上の者**となっている。



資料：被保護者調査 年次調査（厚生労働省）（平成23年以前は被保護者全国一斉調査） [令和3年は速報値] ※各年7月調査日時点

## 年齢階級別 保護率の年次推移

- 年齢階級別の保護率の推移をみると、65歳以上は上昇傾向が続いてきたが、近年は横ばいとなっている。
- また、それ以外の年齢階級は、近年横ばいもしくは低下傾向となっている。

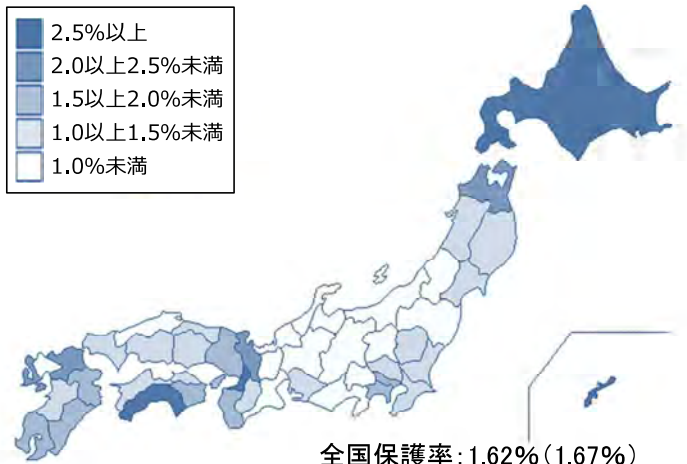
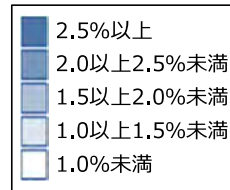


資料：被保護者調査 年次調査（厚生労働省）（平成23年以前は被保護者全国一斉調査） [令和3年は速報値]

## 都道府県別保護率(令和4年12月時点)

1 大阪府	3.04% (3.42%)	26 鳥取県	1.19% (1.25%)
2 北海道	2.92% (3.14%)	27 香川県	1.08% (1.17%)
3 沖縄県	2.68% (2.32%)	28 岩手県	1.05% (1.12%)
4 高知県	2.53% (2.84%)	29 栃木県	1.04% (1.04%)
5 福岡県	2.33% (2.60%)	30 山口県	1.02% (1.20%)
6 青森県	2.27% (2.24%)	31 愛知県	1.02% (1.05%)
7 京都府	2.09% (2.36%)	32 茨城県	1.01% (0.87%)
8 長崎県	2.02% (2.19%)	33 福島県	0.95% (0.89%)
9 東京都	1.99% (2.17%)	34 新潟県	0.95% (0.86%)
10 鹿児島県	1.84% (1.93%)	35 佐賀県	0.92% (0.93%)
11 兵庫県	1.82% (1.91%)	36 静岡県	0.90% (0.77%)
12 徳島県	1.76% (1.93%)	37 三重県	0.90% (0.97%)
13 大分県	1.67% (1.74%)	38 山梨県	0.87% (0.72%)
14 神奈川県	1.66% (1.69%)	39 島根県	0.81% (0.86%)
15 宮崎県	1.59% (1.57%)	40 群馬県	0.79% (0.69%)
16 和歌山県	1.58% (1.50%)	41 滋賀県	0.78% (0.78%)
17 愛媛県	1.49% (1.55%)	42 山形県	0.74% (0.63%)
18 千葉県	1.43% (1.25%)	43 石川県	0.63% (0.63%)
19 広島県	1.43% (1.72%)	44 岐阜県	0.59% (0.57%)
20 熊本県	1.39% (1.39%)	45 福井県	0.56% (0.48%)
21 奈良県	1.38% (1.47%)	46 長野県	0.54% (0.54%)
22 秋田県	1.37% (1.48%)	47 富山県	0.41% (0.33%)
23 埼玉県	1.33% (1.28%)		
24 宮城県	1.32% (1.15%)		
25 岡山県	1.26% (1.35%)		

※ 括弧内は10年前(平成24年度)の保護率



全国保護率:1.62%(1.67%)

(参考)

※ 指定都市・中核市分は各都道府県に含まれている

指定都市 上位5市		中核市 上位5市	
1 大阪市	4.77% (5.71%)	1 函館市	4.48% (4.68%)
2 札幌市	3.61% (3.76%)	2 那覇市	4.18% -
3 堺市	2.99% (3.04%)	3 尼崎市	3.72% (3.98%)
4 神戸市	2.81% (3.18%)	4 旭川市	3.55% (3.93%)
5 京都市	2.79% (3.22%)	5 東大阪市	3.40% (4.19%)
指定都市 下位5市		中核市 下位5市	
16 仙台市	1.72% (1.59%)	58 松本市	0.79% -
17 新潟市	1.49% (1.39%)	59 豊橋市	0.67% (0.67%)
18 さいたま市	1.45% (1.57%)	60 富山市	0.63% (0.42%)
19 静岡市	1.39% (1.17%)	61 岡崎市	0.60% (0.58%)
20 浜松市	0.92% (0.93%)	62 豊田市	0.55% (0.59%)

資料: 被保護者調査 月次調査(厚生労働省)をもとに作成  
※ 令和4年12月分は速報値

## 指定都市・中核市別保護率(令和4年12月時点)

※ 括弧内は10年前(平成24年度)の保護率

### ■ 指定都市

1 大阪市	4.77% (5.71%)
2 札幌市	3.61% (3.76%)
3 堺市	2.99% (3.04%)
4 神戸市	2.81% (3.18%)
5 京都市	2.79% (3.22%)
6 福岡市	2.62% (2.86%)
7 北九州市	2.39% (2.49%)
8 千葉市	2.20% (1.89%)
9 熊本市	2.02% (2.16%)
10 名古屋市	2.00% (2.12%)
11 相模原市	1.96% (1.76%)
12 広島市	1.94% (2.36%)
13 川崎市	1.86% (2.25%)
14 横浜市	1.83% (1.88%)
15 岡山市	1.74% (1.87%)
16 仙台市	1.72% (1.59%)
17 新潟市	1.49% (1.39%)
18 さいたま市	1.45% (1.57%)
19 静岡市	1.39% (1.17%)
20 浜松市	0.92% (0.93%)

### ■ 中核市

1 函館市	4.48% (4.68%)	21 枚方市	1.92% -	41 横須賀市	1.42% (1.29%)
2 那覇市	4.18% -	22 八王子市	1.79% -	42 越谷市	1.30% -
3 尼崎市	3.72% (3.98%)	23 八戸市	1.79% -	43 松江市	1.30% -
4 旭川市	3.55% (3.93%)	24 大分市	1.73% (1.85%)	44 福山市	1.29% (1.72%)
5 東大阪市	3.40% (4.19%)	25 秋田市	1.71% (1.69%)	45 いわき市	1.29% (1.32%)
6 高知市	3.32% (3.82%)	26 明石市	1.66% -	46 前橋市	1.27% (1.08%)
7 寝屋川市	3.20% -	27 高槻市	1.62% (1.66%)	47 川越市	1.19% (1.24%)
8 八尾市	3.01% -	28 西宮市	1.61% (1.65%)	48 大津市	1.18% (1.16%)
9 青森市	2.94% (2.93%)	29 宇都宮市	1.60% (1.63%)	49 柏市	1.16% (0.96%)
10 長崎市	2.91% (3.10%)	30 盛岡市	1.60% (1.80%)	50 福島市	1.14% -
11 鹿児島市	2.51% (2.57%)	31 姫路市	1.55% (1.62%)	51 郡山市	1.02% (0.95%)
12 和歌山市	2.48% (2.34%)	32 高松市	1.51% (1.60%)	52 福井市	1.00% -
13 豊中市	2.37% (2.58%)	33 甲府市	1.51% -	53 一宮市	0.93% -
14 松山市	2.22% (2.43%)	34 呉市	1.50% -	54 高崎市	0.92% (0.80%)
15 久留米市	2.15% (1.96%)	35 倉敷市	1.50% (1.50%)	55 金沢市	0.90% (0.87%)
16 宮崎市	2.04% (2.03%)	36 吹田市	1.48% -	56 山形市	0.88% -
17 佐世保市	2.03% -	37 鳥取市	1.48% -	57 長野市	0.86% (0.76%)
18 奈良市	1.98% (2.17%)	38 岐阜市	1.45% (1.56%)	58 松本市	0.79% -
19 川口市	1.95% -	39 船橋市	1.45% (1.40%)	59 豊橋市	0.67% (0.67%)
20 水戸市	1.94% -	40 下関市	1.44% (1.66%)	60 富山市	0.63% (0.42%)
				61 岡崎市	0.60% (0.58%)
				62 豊田市	0.55% (0.59%)

資料: 被保護者調査 月次調査(厚生労働省)をもとに作成  
※ 令和4年12月分は速報値