

第9期計画において記載を充実する事項（案）

■ 第9期の基本指針においては、介護保険部会の「介護保険制度の見直しに関する意見」等を踏まえて、主に以下の事項について記載を充実してはどうか。

1 介護サービス基盤の計画的な整備（P8～14）

- 中長期的な地域の人口動態や介護ニーズの見込み等を適切に捉えて、施設・サービス種別の変更など既存施設・事業所のあり方も含め検討し、地域の実情に応じて介護サービス基盤を計画的に確保していく必要性（P8～11, 14）
- 医療・介護を効率的かつ効果的に提供する体制の確保、医療・介護の連携強化（P12）
- サービス提供事業者を含め、地域の関係者とサービス基盤の整備の在り方を議論することの重要性（P11）
- 居宅要介護者の様々な介護ニーズに柔軟に対応できるよう、複合的な在宅サービスの整備を推進することの重要性（P13）
- 居宅要介護者の在宅生活を支える定期巡回・随時対応型訪問介護看護、小規模多機能型居宅介護、看護小規模多機能型居宅介護など地域密着型サービスの更なる普及（P13）

2 地域包括ケアシステムの深化・推進に向けた取組（P15～31）

- 総合事業の充実化について、第9期計画に集中的に取り組む重要性（P15）
- 地域リハビリテーション支援体制の構築の推進（P16）
- 認知症高齢者の家族やヤングケアラーを含む家族介護者支援の取組（P17）
- 地域包括支援センターの業務負担軽減と質の確保、体制整備等（P17）
- 重層的支援体制整備事業などによる障害者福祉や児童福祉など他分野との連携促進（P17）
- 認知症施策推進大綱の中間評価を踏まえた施策の推進（P18）
- 高齢者虐待防止の一層の推進（P19～22）
- 介護現場の安全性の確保、リスクマネジメントの推進（P19, 23）
- 地域共生社会の実現という観点からの住まいと生活の一体的支援の重要性（P24）
- 介護事業所間、医療・介護間での連携を円滑に進めるための情報基盤を整備（P25）
- 地域包括ケアシステムの構築状況を点検し、結果を第9期計画に反映。国の支援として点検ツールを提供（P26～28）
- 保険者機能強化推進交付金等の実効性を高めるための評価指標等の見直しを踏まえた取組の充実（P29, 30）
- 給付適正化事業の取組の重点化・内容の充実・見える化、介護給付費の不合理な地域差の改善と給付適正化の一体的な推進（P31）

3 地域包括ケアシステムを支える介護人材確保及び介護現場の生産性向上の推進（P32～43）

- ケアマネジメントの質の向上及び人材確保（P32）
- ハラスメント対策を含めた働きやすい職場づくりに向けた取組の推進（P33, 34）
- 外国人介護人材定着に向けた介護福祉士の国家資格取得支援等の学習環境の整備（P35, 36）
- 介護現場の生産性向上に資する様々な支援・施策に総合的に取り組む重要性（P37）
- 介護の経営の協働化・大規模化により、サービスの品質を担保しつつ、人材や資源を有効に活用（P38）
- 文書負担軽減に向けた具体的な取組（標準様式例の使用の基本原則化、「電子申請・届出システム」利用の原則化）（P39）
- 財務状況等の見える化（P40, 41）
- 介護認定審査会の簡素化や認定事務の効率化に向けた取組の推進（P42, 43）

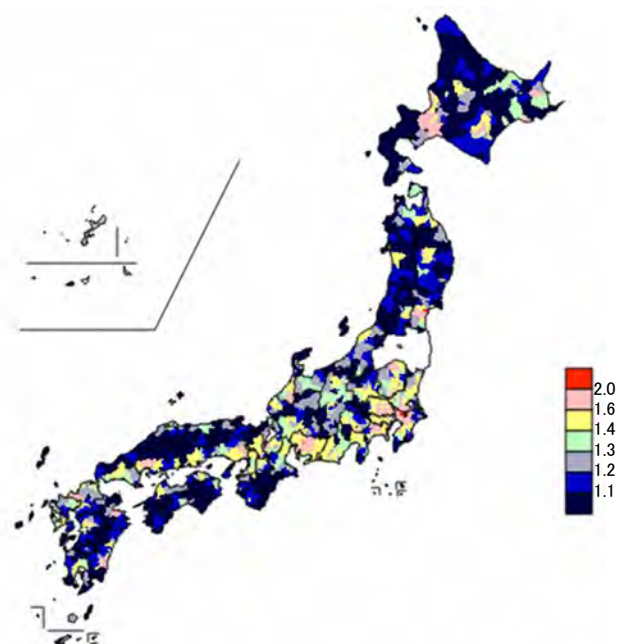
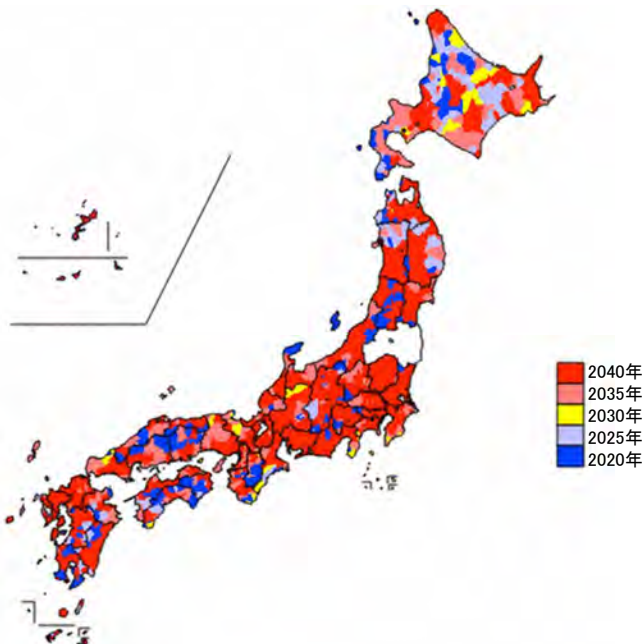
社会保障審議会 介護保険部会（第90回） 令和2年2月21日	資料1-1 （一部改）
--------------------------------------	----------------

保険者別の介護サービス利用者数の見込み

- 各保険者（福島県内の保険者を除く）における、2040年までの介護サービス利用者数を推計すると、ピークを過ぎ減少に転じた保険者もある一方、都市部を中心に2040年まで増え続ける保険者が多い。
- また、最も利用者数が多くなる年の利用者数の2020年の利用者数との比（増加率）をみると、ほとんど増加しない保険者がある一方、2倍超となる保険者も存在する。

【保険者別 2040年までの間にサービス利用者数が最も多い年】

【保険者別 2040年までの間にサービス利用者数が最も多い年の利用者数の増加率】

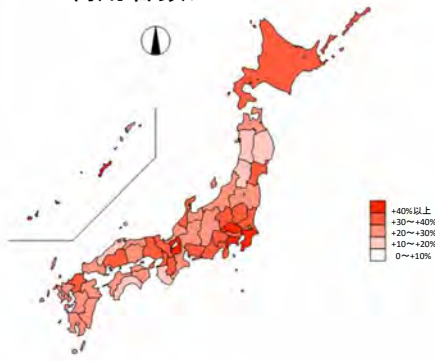


※ 2020年度介護保険事業状況報告（厚生労働省）、2019年度介護給付費等実態調査（厚生労働省・老健局特別集計）から、保険者別の年齢階級別・サービス類型別・要介護度別利用率を算出し、当該利用率に推計人口（日本の地域別将来推計人口（平成30（2018）年推計）（国立社会保障・人口問題研究所）を乗じて、2020年以降5年毎に2040年までの保険者別の推計利用者数を作成（推計人口が算出されていない福島県内の保険者を除く）。

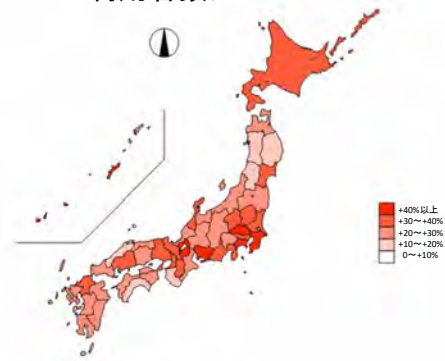
介護需要の変化 サービス種別の介護保険利用者数（増加率）

2025年利用者数に対する2040年の利用者数（増加率）

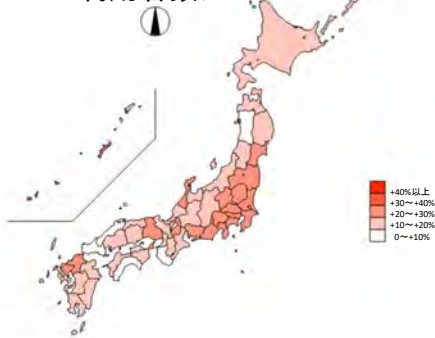
＜施設系サービス利用者数＞



＜居住系サービス利用者数＞



＜在宅系サービス利用者数＞



出典)内閣官房・内閣府・財務省・厚生労働省「2040年を見据えた社会保障の将来見通し(議論の素材)」(2018年5月)を基に推計

※ 2040年の介護サービス利用者数は、7期介護保険事業計画による2025年度までのサービス量の見込みを基礎として計算し、それ以降は年齢階級別のサービス利用率を2025時点で固定し、将来推計人口による被保険者数見込みに乗じて機械的に算出。

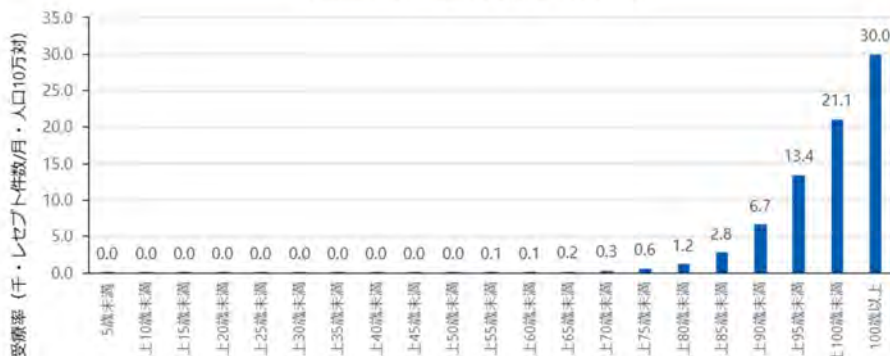
訪問診療の必要量について

第12回第8次医療計画
等に関する検討会
令和4年8月4日

資料
1

- 年齢とともに訪問診療の受療率は増加し、特に85歳以上で顕著となる。
- 訪問診療の利用者数は今後も増加し、2025年以降に後期高齢者の割合が9割以上となることが見込まれる。
- 訪問診療の利用者数は多くの地域で今後も増加し、305の二次医療圏において2040年以降に訪問診療利用者数のピークを迎えることが見込まれる。

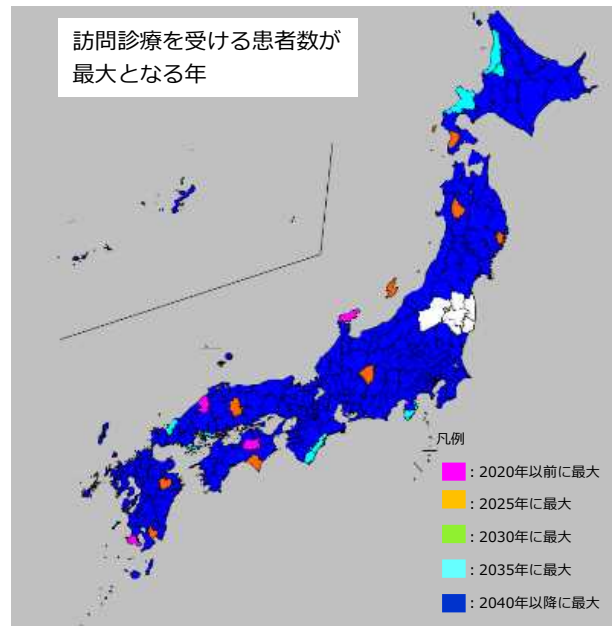
年齢階級別の訪問診療受療率（2019年度）



年齢階級別の訪問診療の将来推計



訪問診療を受ける患者数が最大となる年



【出典】

受療率：NDBデータ（2019年度診療分）、住民基本台帳に基づく人口（2020年1月1日時点）を基に受療率を算出。

推計方法：NDBデータ（※1）及び住民基本台帳人口（※2）を基に作成した2019年度の性・年齢階級・都道府県別の訪問診療の受療率を、二次医療圏別の将来推計人口（※3）に機械的に適用して推計。なお、福島県については、東日本大震災等の影響により、市町村別人口がないことから推計を行っていない。

※1 2019年度における在宅患者訪問診療料（Ⅰ）及び（Ⅱ）のレセプトを集計。

※2 2020年1月1日時点の住民基本台帳人口を利用。

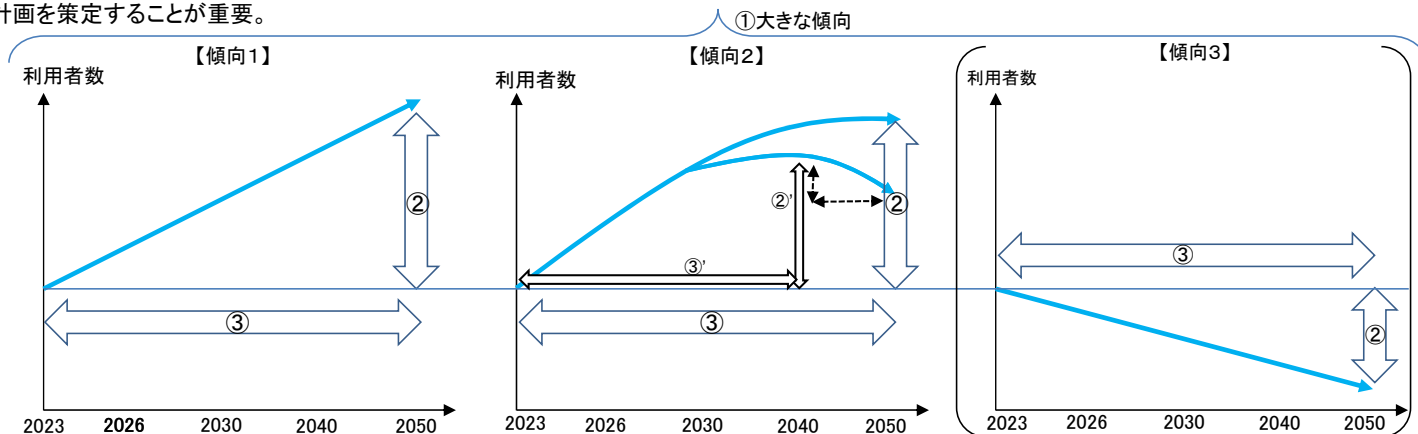
※3 国立社会保障・人口問題研究所「日本の地域別将来推計人口（平成30年推計）」（出生中位・死亡中位）を利用。

中長期的な地域の人口動態やサービス需要を踏まえたサービス基盤の整備について

○ 第9期計画においては、中長期的な人口動態等を踏まえたサービス需要の見込みや生産年齢人口の動向を踏まえ、施設サービス、居住系サービス、地域密着型サービスをバランス良く組み合わせて整備することが重要。

<参考> 地域における中長期的なサービス需要の傾向に応じた整備の考え方(例)

◆ 中長期的なサービス需要を踏まえ、①サービス基盤の大きな傾向を把握し、その上で②サービス整備の絶対量、③期間(角度②/③)を勘案して第9期計画を策定することが重要。



【サービス需要が増加し続ける地域】

(例) 特養など施設の整備に加え、高齢者向けの住まいも含めた基盤整備、在宅生活を支える地域密着型サービス(小規模多機能・GH・既存資源を活用した複合型サービス等)の充実など、地域の資源を効率的に活用しつつ、整備することが重要。

【サービス需要のピークアウトが見込まれる地域】

(例) サービス需要のピークアウトを見据えた在宅生活を支える地域密着型サービスの整備、将来的な機能転換や多機能化を見据えた施設の整備など、地域の実情に応じた対応の検討が重要。

【サービス需要が減少する地域】

(例) 介護人材の有効活用の観点から、既存事業所の包括報酬型サービスへの転換、既存施設の多機能化、共生型サービスの活用など地域の実情に応じた対応の検討が重要。

- (共通)
- ・ 医療・介護双方のニーズを有する高齢者のサービス需要や在宅医療の整備状況を踏まえ、医療ニーズの高い居宅要介護者のニーズに柔軟に対応できる看護小規模多機能型居宅介護などの整備の検討や医療・介護連携の強化も重要。
 - ・ 中長期的なサービス需要の見込みをサービス提供事業者を含め、地域の関係者と共有し、地域の実情に応じたサービス基盤の整備の在り方を議論することが重要。
 - ・ 広域型施設である介護保険施設、地域密着型サービスを組み合わせ、周辺保険者のサービスニーズを踏まえ都道府県等とも連携して広域的な整備を進めることが必要。

在宅医療・介護連携の推進

○ 医療と介護の両方を必要とする状態の高齢者が、住み慣れた地域で自分らしい暮らしを続けることができるよう、地域における医療・介護の関係機関(※)が連携して、包括的かつ継続的な在宅医療・介護を提供することが重要。

(※) 在宅療養を支える関係機関の例

- ・ 診療所・在宅療養支援診療所・歯科診療所等 (定期的な訪問診療等の実施)
- ・ 病院・在宅療養支援病院・診療所(有床診療所)等 (急変時の診療・一時的な入院の受入れの実施)
- ・ 訪問看護事業所、薬局 (医療機関と連携し、服薬管理や点滴・褥瘡処置等の医療処置、看取りケアの実施等)
- ・ 介護施設・事業所 (入浴、排せつ、食事等の介護、リハビリテーション、在宅復帰、在宅療養支援等の実施)

○ このため、関係機関が連携し、多職種協働により在宅医療・介護を一体的に提供できる体制を構築するため、都道府県・保健所の支援の下、市区町村が中心となって、地域の医師会等と緊密に連携しながら、地域の関係機関の連携体制の構築を推進する。

